



GUIDE DU COMPOSTAGE INDIVIDUEL

Mon jardinage au naturel



RÉDUIRE NOS DÉCHETS, UNE URGENCE ENVIRONNEMENTALE ET ÉCONOMIQUE

Réduire nos déchets est une priorité pour faire face aux défis environnementaux à venir et pour réduire leurs coûts de collecte et de traitement ! La loi AGEC (anti-gaspillage pour une économie circulaire) du 10 février 2020, prévoit depuis 1^{er} janvier 2024 une obligation du tri des biodéchets.

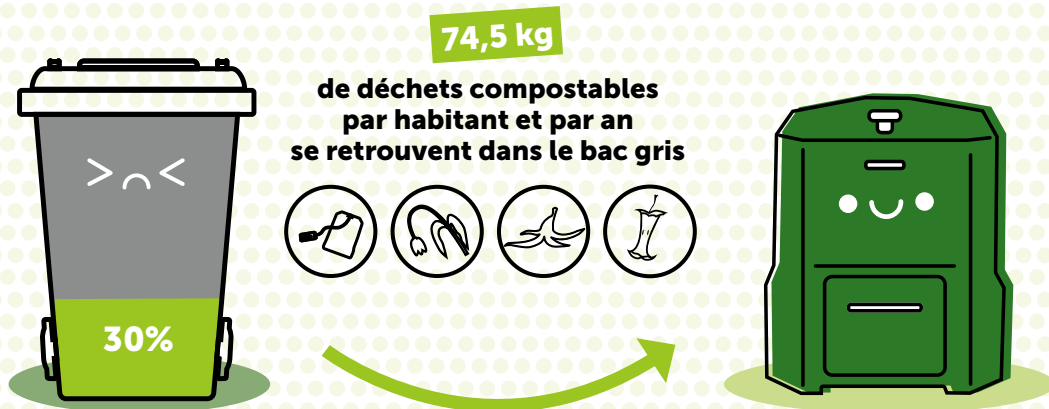
Les déchets compostables de la cuisine représentent, à eux seuls, 30 % du bac gris, soit 74,5 kg par habitant et par an.

Réduire simplement notre production de déchets est possible, en pratiquant le compostage.

Sur notre territoire, la quantité de déchets verts du jardin a augmenté de 51 % entre 2007 et 2022, passant de 80 kg par habitant et par an à 121 kg.

Adopter de nouvelles pratiques permet aussi de réduire les déchets de jardin, en complémentarité avec la pratique du compostage.

Si l'on ajoute à ce constat, les 14 millions de jardiniers amateurs en France qui consomment près de 10 000 tonnes de produits phytosanitaires, on comprend bien l'urgence environnementale !



➤ **Ce guide vous présente les grandes lignes à respecter pour obtenir un bon compost et les grands principes du jardinage durable.** ◀



LE COMPOST, UN GESTE ÉCOLOGIQUE ET CITOYEN

- > Le compostage
- > Quels déchets composter ?
- > La recette du compost
- > Des maux, des remèdes
- > Comment utiliser son compost ?
- > Le lombricompostage

LE COMPOSTAGE

DÉFINITION DU COMPOSTAGE

Il s'agit d'imiter ce qui se passe naturellement dans une forêt, quand les déchets animaux et végétaux se décomposent pour former la couche superficielle du sol, que l'on appelle humus.


Composter, c'est mélanger des déchets fermentescibles qui, en présence d'oxygène et sous l'action de microbes, de champignons, de vers de terre, d'insectes..., se transforment en une matière proche du terreau.


Composter, c'est aussi organiser et contrôler ce processus de transformation pour en accélérer le déroulement.

POURQUOI COMPOSTER ?

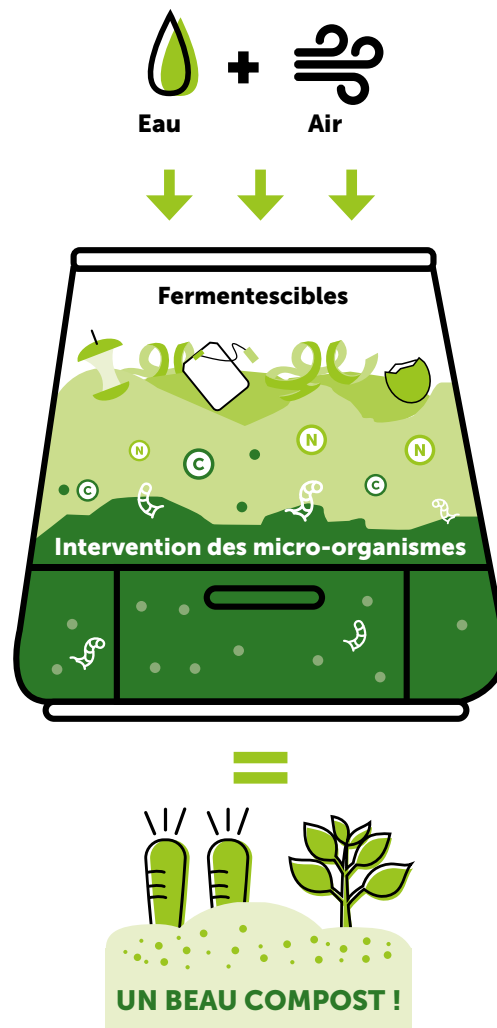
Composter chez soi ses déchets de cuisine et de jardin, c'est possible et facile !

Les bénéfices du compostage sont multiples :

 Vous produisez un amendement organique pour le jardin et le potager. L'utilisation du compost apporte les éléments nutritifs nécessaires au sol qui a tendance à s'épuiser au cours du temps.

 Le compostage permet de détourner de nos poubelles des quantités de déchets qui, sinon, doivent être collectées, transportées et traitées. Le recours au transport des déchets et à l'incinération est ainsi réduit. Composter permet donc de limiter l'impact de nos déchets sur l'environnement.

LE PROCESSUS DU COMPOSTAGE



QUE METTRE DANS LE COMPOSTEUR ?

LES DÉCHETS DE LA MAISON



ON PEUT



Restes de repas



Viande et poisson



Agrumes



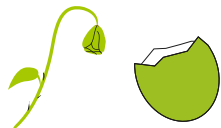
Fromages



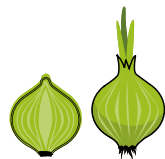
Marc de café
et filtres



Sachets de thé,
thé et tisanes



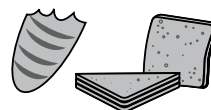
Fleurs fanées
et coquilles d'œufs



Ail et oignons



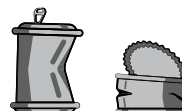
ON NE PEUT PAS



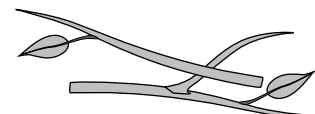
Pain



Coquillages et crustacés



Métal



Branches
non broyées
même fines



Sacs plastiques
compostables



Plastique

QUE METTRE DANS LE COMPOSTEUR ?

SOUS CERTAINES CONDITIONS

Les tontes de gazon



En petites quantités, après les avoir laissées sécher quelques jours au soleil. Vous pourrez alors incorporer vos tontes de gazon dans votre composteur, en veillant à ne pas faire un apport trop important.

Les feuilles mortes



Les feuilles mortes, hormis celles de platanes, peuvent être transformées en compost. Vous pouvez les stocker à proximité du composteur et les incorporer petit à petit avec vos déchets humides de la cuisine, afin de favoriser un compost de qualité. Dans l'idéal, vous pouvez les incorporer après les avoir broyées.

Les herbes sauvages



À condition que ces herbes ne soient pas montées à graine. Les graines ne sont en effet détruites qu'à des températures élevées qui ne sont pas atteintes dans des composteurs individuels.

Les tailles de haies



Toutes les tailles de haies des jardins, en particulier les arbustes décoratifs et les rosiers, peuvent être transformées en compost. Les tailles de printemps, gorgées de sève, produisent un compost particulièrement riche en sels minéraux. Il faut seulement les broyer de manière à faciliter leur dégradation par les micro-organismes.

Les coquilles de noix et de noisettes



À condition d'être concassées. Sans cela, elles resteront plusieurs mois visibles dans le compost sans toutefois nuire au bon déroulement du processus.

La sciure et les copeaux de bois



Uniquement s'ils proviennent de bois bruts non traités (pas d'aggloméré ni de contreplaqué). Ils sont à incorporer en mélange avec les déchets humides de la cuisine. Cet apport de matière sèche ne sera que bénéfique à la qualité du compost.

Les essuie-tout et les journaux



En quantité modérée. Les légumes peuvent être épluchés sur un papier journal et l'ensemble déposé dans le composteur. En revanche, le journal quotidien complet ne doit pas y être déposé.

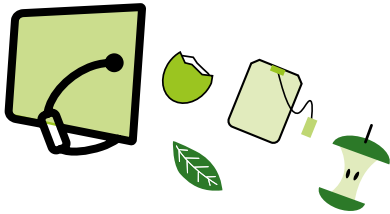
Les cendres de bois



À condition de les mélanger au compost et de les insérer en petites quantités et sans le charbon (quelques poignées). Elles ne gêneront pas le processus de compostage sans pour autant le favoriser (voir trucs et astuces du jardinier page 17).

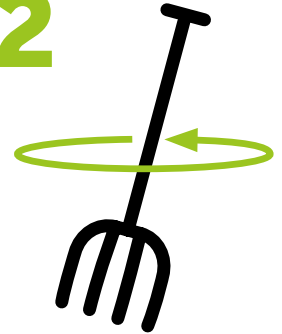
LA RECETTE DU COMPOST

1



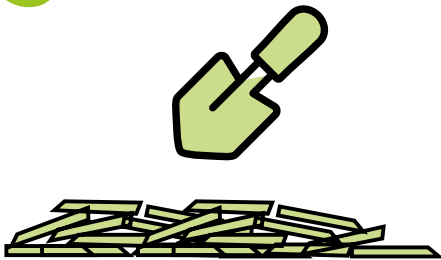
Je verse mes épluchures et restes alimentaire dans le composteur

2



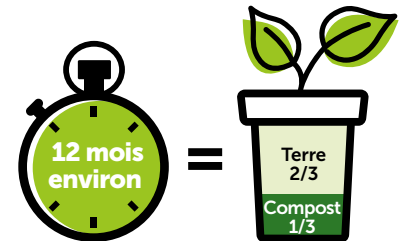
Je mélange

3



Je recouvre de matière sèche (feuilles ou broyat de végétaux)

4



Après quelques mois, je récupère du compost pour mes plantes

S.O.S COMPOSTEUR !

SYMPTÔMES	CAUSES	REMÈDES
Des odeurs désagréables se dégagent	Manque d'air, trop d'eau ou trop d'herbe fraîche	Retourner le tas, ajouter des déchets grossiers ou riches en carbone (feuilles mortes, brindilles, copeaux). Diminuer l'arrosage et protéger des fortes pluies.
Des moucheron sont présents autour du composteur	Cela arrive souvent en été et ne présente aucun inconvénient. C'est le signe d'une bonne activité biologique, car les larves de moucheron (les asticots) transforment les déchets organiques en compost.	Apporter des déchets variés et mélanger régulièrement le compost.
Le tas de compost est sec et des moisissures se développent	Pas assez d'eau et pas assez aéré	Retourner le compost et ajouter de l'eau ou des déchets riches en eau.
Le tas est froid et les déchets se décomposent mal	Volume de compost trop petit ou trop tassé	Ajouter de la matière et retourner le compost.
	Le compost est exposé à l'assèchement	Couvrir d'un couvercle, d'une bâche...
	Manque d'azote	Ajouter des déchets humides (épluchures de légumes, gazon).
	Déchets trop gros	Ajouter de la matière et retourner le compost.
Les animaux et insectes sont attirés par le composteur	Mauvais recouvrement des déchets de cuisine ou présence de matières non recommandées. Cependant, il est normal que certains petits animaux soient attirés par le compost.	Recouvrir constamment les déchets de cuisine avec de la matière sèche et enlever les matières non recommandées.

COMMENT UTILISER SON COMPOST ?



RECONNAÎTRE LE BON MOMENT

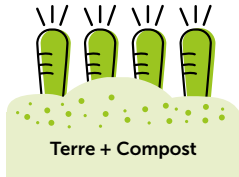
Le compost est mûr.

Un compost mûr se caractérise par un aspect homogène, une couleur sombre, une agréable odeur de terre de forêt et une structure grumeleuse. Sa texture est fine et friable. Il n'est plus possible d'identifier les déchets de départ, à l'exception des bouts de bois et de certains déchets difficiles à compostier. Il est alors possible de faire suivre à ces déchets récalcitrants un nouveau cycle de compostage.

UTILISER LE COMPOST À BON ESCIENT

Éviter d'utiliser le compost avant maturité. Cela peut être nuisible pour le développement des plantes.

Un compost à maturité peut être utilisé de deux manières différentes :



L'épandre puis l'incorporer au sol superficiellement (sur 5 à 15 centimètres) dans le jardin potager ou au pied des arbres.



En support de culture pour du **rempotage** : **mélanger environ 1/3 de compost avec 2/3 de terre**. Il faut absolument éviter de semer ou de planter directement dans le compost car la majorité des plantes ne le supporte pas.

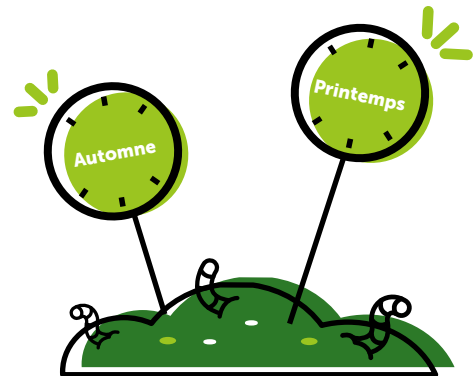
TAMISER COMME IL FAUT

Le tamisage permet d'affiner le compost et de l'utiliser plus facilement. Un simple grillage posé sur un cadre de bois peut faire l'affaire. Il permet d'éliminer les éléments grossiers qui n'ont pas été complètement dégradés. Les refus de tamisage peuvent être utilisés en paillage ou encore être recyclés dans le compost. Ils aident alors à démarrer le processus de compostage.

FAUT-IL ÉPANDRE LE COMPOST OU L'ENFOUIR ?

Il est préférable d'incorporer le compost à la surface du sol, en l'étalant entre les rangs de légumes ou au pied des arbustes et des fleurs. Un léger ratissage suffit à le mélanger à la terre. Dans une terre argileuse, humide ou compacte, enfouir le compost en profondeur risque de l'exposer à des conditions néfastes de stagnation d'eau et d'absence d'oxygène. D'où des risques de maladies et de parasitisme.

L'automne et le printemps sont les périodes idéales pour épandre le compost car les vers de terre sont très actifs et auront tôt fait de l'enfouir et de le transformer en humus.



LE LOMBRICOMPOSTAGE

LA SOLUTION DE COMPOSTAGE SANS JARDIN

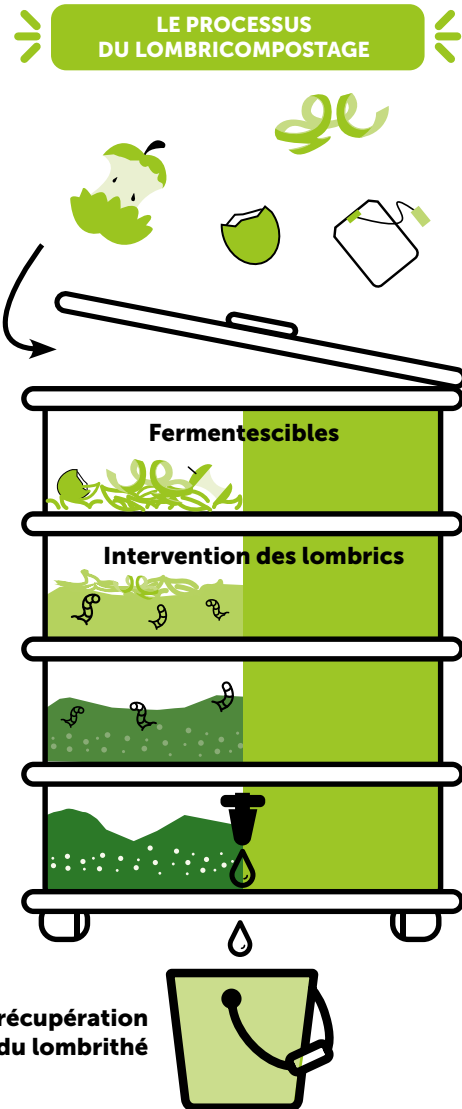
Pour ceux qui habitent en appartement ou qui n'ont pas de jardin et qui veulent fabriquer du compost pour leurs plantes, c'est LA solution ! Le lombricomposteur convient parfaitement pour une famille de 4 personnes.

Il ne faut y mettre que les petits déchets végétaux, type épluchures, miettes de pain, coquilles d'oeufs broyées, marc de café, thé... Rapide, fiable, il ne nécessite aucune expérience spécifique. Pas besoin d'aérer, d'arroser ou de tamiser. Et contrairement aux idées reçues, il ne dégage pas d'odeur !

MODE DE COMPOSTAGE EN INTÉRIEUR

Évitez les aliments de type acides ou vermifuges :

- agrumes
- rhubarbe
- menthe
- ail, oignon





COMPOSTER, POUR UN JARDINAGE DURABLE

- > Réutiliser ses déchets verts :
broyage, paillage et tonte mulching
- > Réduire les traitements chimiques
- > Trucs et astuces du jardinier

PRATIQUER UN JARDINAGE DURABLE

En complémentarité avec le compostage, il permet de réduire efficacement les quantités de déchets verts et de déchets dangereux collectés et traités.

Vous souhaitez découvrir des astuces pour jardiner durable ? Visitez le jardin zéro déchet de Lunel Agglo route de Saint-Just, à côté de la déchèterie de Lunel.

+ d'info : **0 800 034 400** Service & appel gratuits

Les techniques proposées sont faciles et écologiques et vous permettront de :



GAGNER DU TEMPS

- Fini les allers-retours en déchèterie et les files d'attente sur place.



DÉCHÈTERIE



ÉCONOMISER DE L'ARGENT

- Pas de consommation de carburant pour vous rendre en déchèterie,
- Moins d'eau pour arroser vos plantations et votre jardin,
- Plus besoin d'acheter des engrais, pesticides ou paillis.

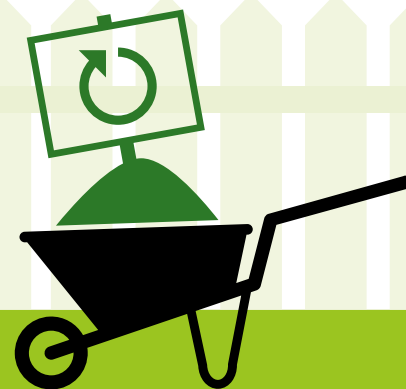


RAPPEL :

Brûler ses déchets, notamment végétaux, est interdit en vertu de l'article 84 du Règlement Sanitaire Départemental.

Brûler 50 kg de végétaux à l'air libre émettrait autant de particules fines que 13 000 km parcourus par une voiture diesel récente.

(source : ADEME)



RÉUTILISER SES DÉCHETS VERTS : BROYAGE, PAILLAGE ET TONTE MULCHING

LE BROYAGE

Pour traiter et recycler branchages, tailles de rosiers, de thuyas et autres arbustes de haies, plantes ornementales mais aussi feuilles. **Tous ces déchets végétaux peuvent être facilement broyés à la tondeuse ou avec un broyeur.** Le diamètre des branches variera en fonction de la puissance de la tondeuse : diamètre inférieur de 1 à 1,5 cm selon la puissance (recommandé tondeuse thermique).

COMMENT UTILISER LE BROyat ?

- **Dans le composteur**

Le broyat de végétaux peut être amené comme matière sèche dans le composteur. **Il sert de régulateur d'humidité et structure le compost.** Il permet d'obtenir un compost plus homogène, plus fin et de meilleure qualité.

- **Comme paillage**

Le paillage permet de **protéger et d'enrichir le sol**, pour une meilleure croissance des plantes et arbustes (voir page 14).

COMMENT RÉUSSIR SON BROyat AVEC UNE TONDEUSE ?



- **Faites un tas avec vos déchets et avancez votre tondeuse en surélevant les roues avant**, puis avancez en les baissant progressivement en fonction de l'état du broyat et du bruit de votre moteur, (à faire le plus rapidement possible après la taille, avant que les végétaux ne sèchent car en durcissant, ils pourraient abîmer votre tondeuse).

- Dès que votre tondeuse menace de caler, relevez les roues avant.

- Répétez l'opération jusqu'à obtenir un broyat correspondant à l'utilisation souhaitée : paillage ou compostage, en particulier en hiver, en complément de vos déchets de cuisine.

- Vous pouvez aussi louer ou vous équiper d'un broyeur mais également solliciter le professionnel qui vient tailler vos haies.

LE BRF, UNE TECHNIQUE INNOVANTE À DÉCOUVRIR !

Le BRF (Bois Raméal Fragmenté) est une méthode consistant à broyer des branches pour améliorer le sol. Les fragments de rameaux et de petites branches épanchés au sol le régénèrent naturellement.

Les rameaux de bois vert (branches de petites sections inférieures à 7 cm de diamètre) sont riches en nutriments qui ont tous un rôle précis et spécifique dans la constitution et le maintien des sols fertiles.

Le BRF est une accélération du processus en œuvre dans les forêts. C'est une nourriture naturelle pour le sol qui permet de limiter le besoin en eau, le recours aux traitements phytosanitaires, ainsi que le travail du sol. Les végétaux cultivés avec du BRF sont d'excellente qualité, se conservent plus longtemps et présentent une immunité renforcée.

LE PAILLAGE

Dans un jardin potager, sous une haie ou un massif de fleurs couvre-sol, il s'agit d'un procédé simple qui consiste à recouvrir le sol avec des végétaux.

LES AVANTAGES :

- Il **réduit la pousse des mauvaises herbes** et donc l'utilisation de produits chimiques,
- Il **nourrit votre sol** en engrais naturel,
- Il **limite l'évaporation de l'eau** présente dans le sol et donc, l'arrosage,
- Il **protège** les plantations contre le gel.

AVEC QUOI PAILLER ?

Autrefois, les paillis végétaux étaient réalisés avec de la paille ! Aujourd'hui, plutôt qu'acheter des paillis qui viennent de loin (fibres de coco, de cacao, de lin...), vous pouvez utiliser les déchets verts de votre jardin :

- **Tontes de gazon ou de pelouse** pour les cultures de courte durée et au pied des arbustes. À faire préalablement sécher pendant une journée au soleil surtout si elles sont humides.
- **Feuilles, fanes et branchages** préalablement broyés à la tondeuse ou avec un broyeur, végétaux issus du désherbage.

COMMENT RÉUSSIR SES PAILLIS ?

- 🌿 **Préparer votre sol** en supprimant les « mauvaises » herbes résistantes au paillage (chiendent, liseron, préle, chardon). Les autres seront étouffées par un paillage épais (5 à 10 cm) et ne repousseront pas.
- 🌿 **Disposer des couches de paillis sans l'enfourir** : de 3 à 5 cm pour les tontes ; plus de 10 cm pour les feuilles mortes broyées.
- 🌿 **Renouveler les apports** dès que l'épaisseur du paillis atteint 1 à 2 cm.

LA TONTE MULCHING

C'est une technique qui consiste à laisser les tontes de gazon sur place. Elles se décomposent naturellement en nourrissant le sol.

LES AVANTAGES :

- Une pelouse fertilisée naturellement et gratuitement,
- Moins de tontes à stocker et à ramasser.

COMMENT RÉUSSIR SA TONTE MULCHING ?

- 🌿 **Tondre lorsque l'herbe est sèche** car le mulching est peu efficace si l'herbe est haute et trop humide.
- 🌿 **Tondre de façon régulière** si vous disposez d'une tondeuse traditionnelle.
- 🌿 **Certaines tondeuses disposent de la fonction « mulching »** : elle coupe le gazon en fines particules qui se déposent sur la pelouse. Toutefois, toutes les tondeuses conviennent.
- 🌿 **Si des feuilles mortes sont tombées sur la pelouse**, vous pouvez passer la tondeuse. Les feuilles hachées se décomposeront avec la dernière tonte.
- 🌿 Il existe un **kit de tonte mulching (lame) à adapter sur les tondeuses traditionnelles**. Il permet de tondre moins régulièrement car la lame soulève les herbes et les taille en petits morceaux.



RÉDUIRE PRODUITS DÉSHÉRBANTS ET TRAITEMENTS CHIMIQUES



PRATIQUER LE DÉSHÉRBAGE MÉCANIQUE OU THERMIQUE



- **Le couteau à désherber** : pour extirper ici ou là quelques touffes de plantes indésirables. Il permet d'atteindre les mauvaises herbes entre les dalles et les pavés.
- **La binette** : un outil particulièrement efficace pour désherber à différents stades de croissance.
- **Le désherbage à l'eau bouillante** : ce système est efficace contre la majorité des mauvaises herbes de nos allées gravillonnées, descente de garage... Nous pouvons aisément utiliser nos eaux de cuissons (pâtes, riz, pommes de terre...)
- **Les gants** : indispensables pour tirer sans crainte sur les « mauvaises » herbes.

COUVRIR LE SOL

Les plantes couvre-sol : elles sont choisies pour leurs performances à couvrir le sol de leurs feuilles, leurs tiges ou leurs racines superficielles et à s'étendre peu à peu sans envahir le jardin en ne laissant plus de place pour les herbes indésirables. (ex : bugle rampante, lierre, millepertuis, pervenche, fraisier des Indes, bambou nain, cotonéaster, chèvrefeuille arbustif, pachysandra, ronce rampante, forsythia, juniperus,...).

LUTTER CONTRE LES RAVAGEURS SANS PRODUITS CHIMIQUES

- **Utiliser des répulsifs** : ce sont des substances destinées à repousser certains animaux. Il s'agit du marc de café, de la suie de bois, d'algues marines, ou encore de certaines plantes comme le sureau, le romarin et les pousses de tomates. Ces répulsifs sont polyvalents et éloignent une grande partie des insectes. Ils ont une action très localisée (environ 10 cm autour du répulsif).
- **Utiliser des auxiliaires naturels** : de nombreux animaux du jardin se nourrissent de nuisibles (coccinelles, chrysopes, nématodes,...). Il est intéressant d'attirer les auxiliaires en leur offrant de quoi se nourrir. Certaines espèces sont plus propices à la constitution de haies « réservoirs » d'auxiliaires. Par exemple, le buis, le noisetier, le laurier-tin ou le lierre accueillent dans les haies la faune auxiliaire et peuvent être des sites d'hivernation pour de nombreux insectes ; le cornouiller sanguin abrite araignées, chrysopes et coccinelles.
- **Planter des fleurs et plantes aromatiques** : elles sont conseillées dans les potagers car elles constituent un excellent « bouclier » contre les insectes nuisibles. Elles permettent, grâce à leur odeur, de brouiller le système de repérage des insectes. Les plantes aromatiques peuvent soit les attirer, et ainsi les détourner de vos légumes, soit les repousser. La lavande par exemple écarte fourmis et pucerons et le thym éloigne les limaces.
- **Utiliser des associations de plantes** : sur le même principe que pour les plantes aromatiques, des odeurs multiples peuvent perturber les ravageurs. Ainsi les carottes et les liliacées (poireau, ail, oignon, échalote) se protègent réciproquement contre les mouches.



- **Pratiquer la rotation des cultures** : cette pratique permet de ne pas cultiver successivement au même endroit deux légumes d'une même famille. Cela évite la propagation des ravageurs et des maladies.
- **Utiliser des pièges et matériels** : ils représentent une barrière physique. Par exemple, on peut trouver des filets, voiles anti-insectes pour les potagers, des infrasons pour piéger les taupes, les rongeurs ou encore des nichoirs pour les mésanges (meilleurs auxiliaires contre les insectes dans les arbres).

LUTTER CONTRE LES MALADIES SANS PRODUITS CHIMIQUES

- **Utiliser du purin d'ortie** (100 g d'orties dans 1 litre d'eau) : il stimule efficacement le système immunitaire des plantes et repousse certains insectes nuisibles (pucerons,...).
- **Incorporer du compost** : le compost favorise l'activité biologique du sol et fournit aux plantes une alimentation équilibrée. Il faut préférer les apports de compost mûr (bonne odeur de terreau) à un excès d'engrais (ou de fumier) qui sera nuisible aux plantes.
- **Retirer les organes malades** : lorsqu'une partie de la plante est malade, il faut retirer les organes atteints, et les jeter (ne pas les déposer au sol).
- **Préférer des produits utilisables en agriculture biologique** : ces produits comportent le logo « AB » et la mention « utilisable en agriculture biologique ». On peut trouver par exemple des produits comme le savon noir ou des produits à base de phosphate ferrique pour lutter contre les insectes.

LES EFFETS CONSÉCUTIFS À L'UTILISATION DES DÉSHÉRBANTS ET PESTICIDES SONT NOMBREUX !

- **Production de déchets dangereux** : les emballages de pesticides sont des déchets dangereux et coûteux à éliminer.
- **Pollution de l'eau** : les désherbants peuvent polluer l'eau d'une manière rapide et forte.
- **Érosion et stérilité de l'eau** : la terre désherbée chimiquement et laissée à nue est plus fragile, cela favorise le ruissellement et les inondations.
- **Risques pour la santé** : les pesticides autorisés dans les jardins peuvent présenter des risques pour la santé (inhalation, risque d'intoxication...)



TRUCS ET ASTUCES DU JARDINIER

UN TERREAU DE FEUILLES GRATUIT

Dans un grand sac solide de 100 litres, mettre à l'automne des feuilles humides que vous aurez ramassées de préférence après une journée pluvieuse. Percer le sac d'une dizaine de trous avec une fourche. Fermer le sac et l'entreposer dans un coin de votre jardin jusqu'au printemps suivant. Vous retrouverez alors un merveilleux terreau de feuilles, que vous pourrez incorporer à la terre de plantation.

LES ÉCORCES DE CITRON COMME ENGRAIS NATUREL ET RÉPULSIF

Couper en petits morceaux l'écorce d'un citron (pour qu'elle se décompose plus vite), et les enfouir dans la terre de votre jardin. Cela constituera un excellent engrais naturel qui repoussera les limaces.

POUR LES PARASITES DE TOUTES LES PLANTES

Dans 75 cl d'eau, ajoutez 2 cuillères à café de bicarbonate de soude et 3 cuillères à soupe d'huile. Humidifier les plantes avec ce mélange grâce à un vaporisateur en évitant le contact direct sur les fleurs. Répéter l'opération tous les 20 jours. Ne pas appliquer en plein soleil.

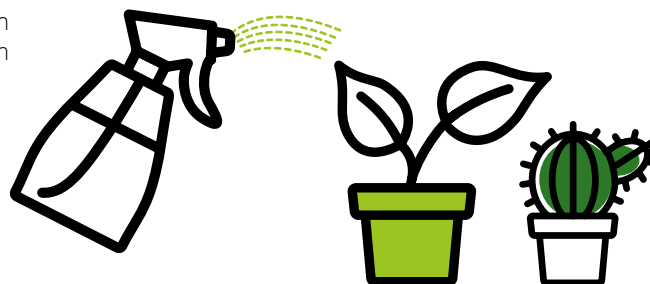
TERRASSES, BALCONS ET PLANTES D'INTÉRIEUR

Profitez de votre balcon ou terrasse pour planter des tomates cerise en pots, des herbes aromatiques (basilic, menthe...).

Pour la création de nouvelles jardinières, un bon mélange est constitué d'un tiers de compost, un tiers de terre et un tiers de sable. Si vous réutilisez les jardinières de l'année précédente, vous rajouterez 20 % maximum de compost à la quantité de l'ancienne terre. Vous pouvez aussi l'utiliser pour vos plantes d'intérieur de la même façon.

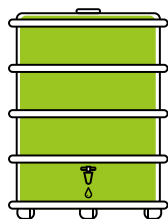
LES CENDRES DE BOIS

Elles peuvent être étalées directement sur le sol du jardin : riches en potasse, elles seront un bon engrais naturel. Les cendres de bois ont de nombreuses vertus. Diluées avec de l'eau et badigeonnées sur le tronc des arbres fruitiers (sur une hauteur de 30 centimètres), elles repousseront les insectes et indésirables. Répandues sur le sol entre les salades par exemple, elles serviront d'anti-limaces.



VOUS DÉMÉNAGEZ DANS UN LOGEMENT SANS JARDIN ET VOUS SOUHAITEZ CONTINUER À COMPOSTER ?

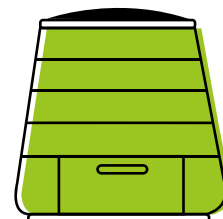
Il existe différents dispositifs développés par la Communauté d'agglomération Lunel Agglo et adaptés à chaque situation :



LE LOMBRICOMPOSTAGE



LE COMPOSTAGE COLLECTIF
AU CŒUR DU VILLAGE



LE COMPOSTAGE COLLECTIF
EN IMMEUBLE



DEMANDEZ VOTRE COMPOSTEUR, IL EST GRATUIT !

BESOIN DE RENSEIGNEMENTS SUR CES DISPOSITIFS ?
VOTRE COMPOSTEUR EST CASSÉ ?
VOUS DÉSIREZ UN DEUXIÈME COMPOSTEUR ?

- Il vous suffit de téléphoner au : **0 800 034 400** Service & appel gratuits
- Nous envoyer un courrier à l'adresse suivante : **prevention.dechets@lunelagglo.fr**
- Nous écrire à l'adresse qui figure au dos de cette brochure
- Remplir le formulaire sur le site Internet **www.lunelagglo.fr**
Rubrique « Vivre ici, Réduire mes déchets, Composter »

Pensez à bien préciser vos nom, prénom, adresse, coordonnées tél. et courriel pour que nous puissions vous convier à une réunion de remise des composteurs.

POUR ALLER PLUS LOIN...

GLOSSAIRE

Amendements organiques

Matières fertilisantes destinées à l'entretien ou à la reconstitution du stock de la matière organique du sol. L'amendement améliore les qualités physiques du sol (texture, rétention en eau...).

Déchets fermentescibles

Déchets composés exclusivement de matière organique : épluchures, déchets de légumes et fruits, tontes de gazon...

Déchets verts

Déchets fermentescibles issus des activités d'entretien et de renouvellement des espaces verts publics et privés (jardins particuliers, terrains de sports, zones de loisirs, plantations d'alignement...)

Humus

Matière terreuse de couleur sombre présente dans la couche superficielle du sol, l'humus provient de la décomposition partielle des déchets animaux et végétaux.

Paillage

Opération consistant à recouvrir le sol, au pied des plantes cultivées, avec des matières végétales opaques mais laissant passer l'air et l'eau. Cette pratique limite les pertes d'eau et la croissance des « mauvaises » herbes.

Mulching

Opération qui consiste à laisser au sol les tontes d'herbe. Cette pratique fertilise naturellement la pelouse, évite le ramassage de l'herbe et maintient l'humidité dans le sol.

À CONSULTER SANS MODÉRATION

ADEME

www.ademe.fr

RÉSEAU COMPOST CITOYEN

reseaucompost.org

AMAP

www.reseau-amap.org

LES AMIS DE LA TERRE

www.amisdelaterre.orf

FRANCE NATURE ENVIRONNEMENT

www.fne.asso.fr

JARDINIERS DE FRANCE

www.jardiniersdefrance.com

À ÉCOUTER SANS MODÉRATION

FRANCE CULTURE

www.franceculture.fr

« Terre à Terre » à podcaster

FRANCE INTER

www.franceinter.fr

« La Terre au carré »

FRÉQUENCE TERRE (web radio)

www.frequenceterre.com



UNE TERRE DE LIENS

**COMMUNAUTÉ
D'AGGLOMÉRATION
LUNEL AGGLO**

152 chemin des Merles
ZAE Luneland
CS 90229
34403 LUNEL CEDEX

lunelagglo.fr

