

le mag'

PAYS DE LUNEL



Belle et heureuse année

2022

166 /// janvier 2022

Boisseron /// Campagne /// Entre-Vignes /// Galargues /// Garrigues
Lunel /// Lunel-Viel /// Marsillargues /// Saint-Just /// St-Nazaire De Pézan
Saint-Sériès /// Saturargues /// Saussines /// Villetelle



PAYSDELUNEL.FR



L'ÉCO DU MOIS

P.6 Les Trophées de l'économie du Pays de Lunel, c'est reparti !

VIVRE ICI

P.8 Des chantiers en faveur de l'insertion professionnelle

VIENS ON SORT

P.11 Le site Ambrussum accessible à tous

Directeur de la publication : Pierre Soujol
Rédacteur en chef : Direction de la communication de la Communauté de Communes du Pays de Lunel
Rédaction - Maquette : Service Communication
Credits photos : ©Communauté de Communes du Pays de Lunel, ©Julien Thomazo, ©Zoe Wittering pour Didier Crabos, ©Virginie Gasque - Spirunutri, ©Ville de Lunel, ©Céline Landais, ©Bourgeau et Ramadier, ©Christian Heinrich pour les p'tites poules, ©Compagnie Rhapsodies, ©Musée d'Ambrussum, ©Musée Médard, ©Compagnie V2-Schneider, Jean Marc Bourg, ©Ministère de la Culture, ©AdobeStock, ©Droits réservés
Impression : Impact impression **Distribution :** CCPL et Contact Tirage 24 900 exemplaires - ISSN : 2116-8008

À VOS CLAVIERS !
Ce magazine est le vôtre.

N'hésitez pas à envoyer vos questions, vos suggestions, vos initiatives mais aussi vos photos à l'adresse : JOURNAL@PAYSDELUNEL.FR

Courrier des lecteurs :

Communauté de Communes du Pays de Lunel
 152, chemin des merles - 34403 Lunel cedex
 Tél : 04 67 83 87 00

Par l'intermédiaire du site : www.paysdelunel.fr

Pour suivre l'actu du Pays de Lunel, vous pouvez vous inscrire sur Paysdelunel.fr ou vous abonner à la page [f Pays.de.Lunel](https://www.facebook.com/Pays.de.Lunel)

Les informations présentes dans ce numéro sont valables à l'heure de la rédaction. La tenue des différents événements est conditionnée par le contexte sanitaire du moment.

NUMÉROS UTILES

Communauté de Communes

Accueil	04 67 83 87 00
Médiathèque intercommunale	04 67 99 06 51
CIAS	04 67 83 53 52
Accueil des gens du voyage	04 67 83 98 12
Mission locale	04 67 83 37 41
Pépinière Via Innova	04 67 83 21 11
Office de Tourisme	04 67 71 01 37
Ambrussum	04 67 02 22 33
Viavino	04 67 83 45 65
ALSH (service enfance)	04 67 83 45 47
Gestion des déchets	0 800 034 400
Déchèteries	Service & appel gratuits

Mairies

Boisseron	04 67 86 62 08
Campagne	04 67 86 90 24
Entre-Vignes	
Saint-Christol	04 67 86 01 09
Vérargues	04 67 86 00 50
Galargues	04 67 86 92 15
Garrigues	04 67 86 81 34
Lunel	04 67 87 83 00
Lunel-Viel	04 67 83 46 83
Marsillargues	04 11 28 13 20
Saint-Just	04 67 83 56 00
Saint-Nazaire de Pézans	04 67 71 05 80
Saint-Sériès	04 67 86 00 92
Saturargues	04 67 86 01 28
Saussines	04 67 86 62 31
Villetelle	04 67 86 87 86

NOS PARTENAIRES

Projet cofinancé par le Fonds Européen de Développement Régional

#166
 janvier 2022



#Territoire

Deux réunions publiques d'information sur le Schéma de Cohérence Territoriale (SCoT) se sont tenues à Lunel et Entre-Vignes début décembre. Le SCoT est un document de planification qui définit les grandes orientations d'aménagement du Pays de Lunel à long terme.

LE RETOUR EN IMAGES



#Déchets

Le premier pavillon de compostage du Pays de Lunel a été inauguré le 24 novembre au lycée Victor-Hugo de Lunel. Il peut recevoir jusqu'à 10 tonnes de biodéchets par an.

PROCHAIN CONSEIL DE COMMUNAUTÉ

MERCREDI 9 FÉVRIER à 18h
 Le lieu vous sera communiqué ultérieurement

Respect des consignes sanitaires obligatoires.





ÉDITO



En ce début d'année, les vice-présidents de la Communauté de Communes et moi-même vous adressons ainsi qu'à vos proches, nos meilleurs vœux de santé, de prospérité et de bonheur.

Sur un territoire toujours plus attractif, doté d'un fort potentiel, nous nous organisons pour être plus performants dans le domaine social, environnemental ou économique. Cela passe par un renforcement des services à la personne et par la valorisation et préservation de notre patrimoine naturel, véritables enjeux sociétaux. Nous maintenons également notre engagement auprès des professionnels encore impactés par la crise sanitaire.

Face aux incertitudes qui demeurent, nous restons tous investis au côté de la population. Je veux également souligner l'action des agents de la collectivité qui continuent d'assurer leurs missions de service public avec dévouement et professionnalisme.

En espérant que l'année à venir répondra à vos attentes, tant privées que professionnelles, nous vous souhaitons, à toutes et à tous, une excellente année 2022.

*Je vous souhaite ainsi qu'à tous vos proches
une excellente année 2022.*

Pierre Soujol

Président
de la Communauté de Communes
du Pays de Lunel,
Maire de Lunel



#Économie

Le 2 décembre, Initiative Hérault Est a fêté ses 20 ans de soutien aux entreprises du territoire dont certaines ont reçu un diplôme pour leur développement.



LES ÉCHOS

DU CONSEIL

09.12.21



#Environnement

LA COLLECTIVITÉ MISE SUR UNE RELANCE ÉCO-RESPONSABLE

L'assemblée délibérante a adopté le contrat cadre du Contrat de Relance et de Transition Écologique appelé CRTE. Il s'agit d'un cadre de référence pour les projets de territoire de demain. Ces projets devront être économes en foncier et en ressources et aller dans le sens des trois orientations fixées par les élus : un développement économique source de richesse et de création d'emploi, la préservation et la promotion du patrimoine naturel et culturel en développant des équipements de qualité pour les habitants et enfin l'attractivité du territoire.

#Budget

PRIORITÉ AU DÉVELOPPEMENT ÉCONOMIQUE ET AUX SERVICES À LA POPULATION

Le conseil a adopté les orientations budgétaires qui serviront de base au budget de 2022. Comme en 2021, la priorité est donnée au développement économique et notamment au soutien des entreprises du territoire dans le contexte de crise sanitaire actuelle. La Communauté de Communes met également l'accent sur le renforcement des services à la population et sur la préservation de l'environnement avec l'achèvement de la nouvelle déchèterie de Villetelle et la poursuite du soutien aux communes dans la réalisation de leurs pistes cyclables. En 2022, la collectivité maintiendra son niveau d'autofinancement à hauteur de 2 millions d'euros, et ce pour la cinquième année consécutive.

+ d'infos dans le prochain Mag'.

JACQUES GRAVEGEAL ET HERVÉ DIEULEFÈS, SALUÉS POUR LEUR ENGAGEMENT

À L'OCCASION DE L'ASSEMBLÉE GÉNÉRALE DE L'ASSOCIATION DES MAIRES DE L'HÉRAULT, LES ÉLUS DE CAMPAGNE ET SAINT-JUST ONT REÇU UNE MARIANNE.

Lors de cet événement, le président de l'association, Frédéric Roig, a tenu à féliciter l'engagement des maires et plus particulièrement six d'entre eux, aux côtés de leurs administrés depuis plusieurs décennies.

Sur notre territoire, deux se sont vu remettre la Marianne. Jacques Gravegeal, vice-président de la Communauté de Communes du Pays de Lunel en charge de la politique agricole, dirige la commune de Campagne depuis 1971. Hervé Dieulefès, vice-président délégué aux grands projets et à la politique des solidarités aux communes, est maire de Saint-Just depuis 1983.



Jacques Gravegeal

Vice-président en charge de l'agriculture locale et des espaces agricoles, de la stratégie des circuits courts et de l'autonomie alimentaire



C'est à la fois une surprise et une satisfaction. Cela récompense l'action que nous avons menée pour les citoyens de Campagne et cela veut dire que j'ai quand même dû rendre service et donner au village une certaine consistance.



Hervé Dieulefès

Vice-président en charge des grands projets et de la politique des solidarités aux communes



C'est une reconnaissance pour l'ensemble de mon équipe du travail accompli. Si on est élu sept fois d'affilée, c'est qu'on doit faire notre travail. On œuvre dans l'ombre pour la population, la République et cette Marianne c'est une marque de remerciement pour notre investissement depuis 40 ans.





LE LYCÉE VICTOR-HUGO

**PREMIER EN FRANCE À OBTENIR
LE LABEL « ASSIETTES VERTES »**



Tous les jours, la cantine du lycée lunellois propose aux élèves un plat principal 100 % végétal à côté des propositions habituelles. Cette démarche, associée à une recherche du goût et de nouvelles saveurs a valu à l'établissement le label « Assiettes Vertes » de l'association Assiettes végétales. Soutenu par la Communauté de Communes, le lycée mène de nombreuses actions en faveur du développement durable : lutte contre le gaspillage alimentaire, compostage de ses déchets.

COVID-19 LE PASS SANITAIRE SOUMIS

À LA 3^E DOSE

À partir du 15 janvier, le pass sanitaire sera conditionné à une dose de rappel de vaccin pour les 28 - 64 ans. Les Français doivent effectuer ce rappel 5 mois après la deuxième dose. Le pass ne sera plus actif si la 3^e dose n'a pas été administrée au plus tard 7 mois après la deuxième. Le centre de vaccination du Pays de Lunel reste ouvert sur rendez-vous et sans rendez-vous pour les + 65 ans. Le jour J, présentez-vous côté RN 113, à Lunel et attendez votre tour en respectant la distanciation. La sortie se fait ensuite par la place de la République.

+ **d'infos** : prise de rendez-vous sur www.doctolib.fr ou sur place (141 place de la République à Lunel).

MÔM'EN'SÉJOURS AUX ANGLÈS



Le séjour pour les 6-11 ans se déroulera du 21 au 25 février 2022 au centre d'hébergement Guy Male. Au programme : ski, luge, raquettes, tir à l'arc et visite du parc animalier. Toutes les activités sont encadrées par des animateurs qualifiés. Le nombre de places est limité à 36 enfants.

+ **d'infos** : renseignements et inscriptions au 04 67 83 45 47 ou par mail à l'adresse : contact.enfance@paysdelunel.fr

MLJOB

CLIQUEZ, POSTULEZ !

L'appli DU MOIS !

L'APPLICATION MOBILE EST DESTINÉE À TOUT JEUNE DE 16 À 25 ANS INSCRIT OU NON À LA MISSION LOCALE PETITE CAMARGUE HÉRAULTAISE.

Dotée de nombreuses fonctionnalités, l'application vous permet de consulter toutes les offres d'emploi de la Mission Locale. Un job vous intéresse ? Si vous êtes inscrit à la Mission Locale, postulez en quelques clics, sinon demandez un rendez-vous avec la structure dans la journée pour vous positionner sur l'offre. Vous pouvez également noter vos rendez-vous et compléter votre "to do list".

+ **d'infos** : disponible gratuitement sur Appstore et Playstore

LES TROPHÉES DE L'ÉCONOMIE DU PAYS DE LUNEL, C'EST REPARTI !

COMMERÇANTS, AGRICULTEURS, ARTISANS, PROFESSIONS LIBÉRALES, AUTO-ENTREPRENEURS, TPE DU TERRITOIRE, INSCRIVEZ-VOUS !

Le Pays de Lunel a créé ce concours pour mettre en valeur les entreprises du territoire, quel que soit leur domaine d'activité. Après le succès des deux premières éditions, le concours est relancé. Toutes les entreprises du Pays de Lunel de moins de 50 salariés et ayant au moins 1 an d'existence peuvent participer dans les trois catégories : **Ambition et nouveauté, Empreinte locale et écologique, Image et concept.** Pour vous inscrire, rendez-vous sur www.paysdelunel.fr, dans la rubrique entreprendre, avant le 28 février.

Trois lauréats, un dans chaque catégorie, seront désignés et repartiront chacun avec un chèque de 3 500 € (1 500 € de dotations financières et 2 000 € de bons cadeaux en heures de formation ou en activités à réaliser sur le Pays de Lunel). « C'est une reconnaissance qui me pousse à aller plus loin dans mes créations avec l'envie de les exporter en dehors du Pays de Lunel », commente Sébastien Simon, lauréat 2021 dans la catégorie Image et concept. « Cela a rendu mon équipe encore plus fière du travail que nous faisons », ajoute Sandrine Guigou, fondatrice de Lilipinso and Co qui a remporté le Trophée Ambition et nouveauté.

Nouvelle catégorie

Pour cette quatrième édition, une nouvelle catégorie fait son apparition. Un Trophée du cœur sera remis à une entreprise du territoire qui mérite par son action, sa démarche ou son parcours tout au long de l'année d'être mise en valeur. Il s'agit d'une distinction honorifique. Autre nouveauté, le concours est parrainé par Didier Crabos, directeur de la coopérative fruitière Cofruid'Oc.



Pour l'ensemble des producteurs et collaborateurs de Cofruid'Oc, parrainer ces trophées est une reconnaissance qui nous fait chaud au cœur. Nous sommes en phase avec l'esprit de ce concours, notamment à travers notre engagement dans une démarche éco-responsable en proposant des produits savoureux de

qualité. Attachés au territoire sur lequel Cofruid'Oc est implanté depuis 60 ans, nous participons à sa vitalité et nous apprécions cette volonté de rassembler ses acteurs et de mettre en avant la richesse du tissu économique et social. Sur le Pays de Lunel, il est important d'avoir des entreprises qui, au-delà d'apporter de l'emploi et une valeur économique, font société.



Didier Crabos,
parrain des Trophées
Directeur de Cofruid'Oc

INFOS PRATIQUES

Inscriptions sur www.paysdelunel.fr, dans la rubrique entreprendre, avant le 28 février.



SPIRUNUTRI, LES MULTIPLES BIENFAITS DE LA SPIRULINE AU QUOTIDIEN

ACCOMPAGNÉE PAR VIA INNOVA, VIRGINIE GASQUE A CRÉÉ UNE GAMME DE PRODUITS À BASE DE CETTE MICRO-ALGUE QUI, COMBINÉE AUX POUVOIRS DE CERTAINES PLANTES, TRAITE PLUSIEURS PATHOLOGIES.



L'histoire

Virginie Gasque a découvert la spiruline il y a quinze ans. Un peu par la force des choses. Atteinte de vitiligo, une maladie auto-immune qui dépigmente la peau, cette préparatrice en pharmacie de formation cherche un traitement naturel. « J'ai fait la connaissance d'une personne qui prenait de la spiruline pour une autre maladie auto-immune », relate-t-elle. Depuis ce jour, la petite algue douce ne l'a plus quittée. « J'ai pu stopper la dégénérescence de mes plaques et mes taches sont partiellement repigmentées ».

DÉMOCRATISER LA SPIRULINE, EFFICACE SUR BEAUCOUP DE PATHOLOGIES MAIS PEU CONNUE DE LA PLUPART DES GENS.

Le projet

Après une formation en nutrition, phytothérapie et médecine traditionnelle, Virginie Gasque décide de développer une marque éco-responsable, innovante et efficace à travers sept compléments alimentaires à base de spiruline. Avec des propriétés différentes selon les plantes médicinales qui y sont associées. Tonus et vitalité, renforcement du système immunitaire, lutte contre la chute des cheveux, aide à la perte de poids ou à la récupération physique pour les sportifs. La fondatrice de la marque a lancé une levée de fonds sous forme de prévente jusqu'à la fin du mois.

La philosophie

Virginie Gasque souhaite « démocratiser la spiruline, efficace pour diverses pathologies mais méconnue de beaucoup de personnes ». Son site internet se veut proche du consommateur avec des actualités, des conseils via un tchat en ligne et des programmes de fidélité et de parrainage. Toute la gamme est bio et labellisée Ecocert. Les produits, élaborés selon la législation française, sont fabriqués par un laboratoire pharmaceutique en Bretagne.

Et demain ?

Les compléments alimentaires seront disponibles à la vente en ligne à partir de la mi-janvier. Viendra ensuite, au mois de mars, une gamme de savons et shampoings au lait de chèvre pour calmer les inflammations de la peau. Puis, une crème de la même composition et une barre énergétique. L'entrepreneuse ambitionne d'ici 6 mois de proposer ses produits aux médecins généralistes, naturopathes, clubs sportifs et aux Ehpad. Et prévoit d'embaucher une personne courant 2022.

INFOS PRATIQUES

Réservation en prévente jusqu'au 31 janvier :

<https://fr.ulule.com/spirunutri/>

Ouverture du site internet courant janvier :

www.spirunutri.com

Le saviez-vous ?

Sur le territoire, une autre entreprise a fait de la spiruline son cœur d'activité : Croqu' la vie qui produit cette micro-algue à Entre-Vignes.

+ d'infos : spirulinecroquavie.com



DES CHANTIERS EN FAVEUR DE L'INSERTION PROFESSIONNELLE LOCALE

LA COMMUNAUTÉ DE COMMUNES ATTRIBUE RÉGULIÈREMENT DES MARCHÉS À LA RÉGIE D'EMPLOI ET DE SERVICES, UNE ASSOCIATION QUI ACCOMPAGNE LES HABITANTS DU TERRITOIRE ÉLOIGNÉS DE L'EMPLOI.

Il faudra attendre le retour des beaux jours pour profiter de certains aménagements réalisés au cours de l'année 2021. Le site de la Roque de Saint-Sériès et le chemin des Capitelles à Saussines, très fréquentés, avaient bien besoin d'une petite remise en état. Elle a été réalisée par des employés de la Régie d'Emplois et de Services. Tout comme l'installation au Pôle Entreprendre de mobilier d'extérieur fabriqué par la boutique lunel-vielloise Interlock. Le dernier chantier en date est la création d'un espace vert en bordure de l'avenue Louis Lumière. Au total, une douzaine d'employés ont été mobilisés.

Depuis 2002, l'association mène des actions avec et au service des habitants du territoire afin de développer l'emploi local. Véritable outil de proximité, la Régie est un tremplin pour les habitants en difficulté qui s'engagent dans un parcours vers l'emploi (allocataires du RSA, chômeurs de longue durée, jeunes peinant à trouver un emploi, femmes isolées...). En effet, l'association les salarie et les forme. Ses activités sont l'entretien des espaces verts, la collecte des encombrants, les services aux personnes et aux structures locales, la laverie et le repassage mais aussi la distribution de l'aide alimentaire.

SAINT-SÉRIÈS



Le site de canoë et surtout le chemin d'accès à la Roque de Saint-Sériès ont eu droit à un joli nettoyage de printemps.

DEPUIS 2002, L'ASSOCIATION MÈNE DES ACTIONS AVEC ET AU SERVICE DES HABITANTS DU TERRITOIRE AFIN DE DÉVELOPPER L'EMPLOI LOCAL.

LUNEL



En septembre, du mobilier extérieur conçu par Interlock a été installé au Pôle Entreprendre.

SAUSSINES



Une partie du chemin de randonnées de Saussines a été remise en état avant le marché des Capitelles le 13 juin dernier.

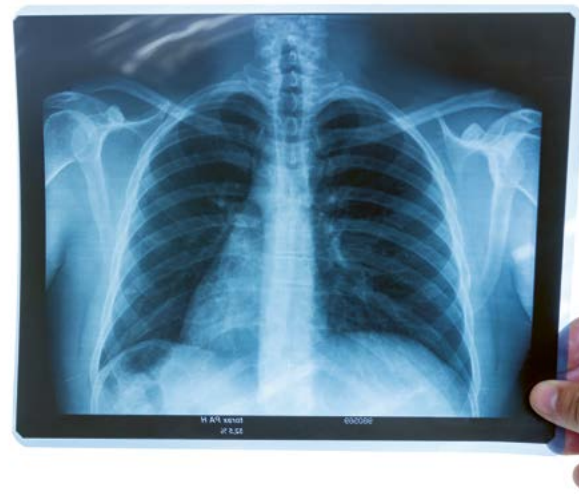
FINANCEZ LA RECHERCHE GRÂCE À DES GESTES SIMPLES

VOUS NE SAVEZ PAS QUOI FAIRE DE VOS RADIOGRAPHIES ?
APPORTEZ-LES EN DÉCHÈTERIE, ELLES SERONT COLLECTÉES
PAR LA LIGUE CONTRE LE CANCER.

Au Pays de Lunel, vous pouvez déposer vos radiographies dans les déchèteries du Pays de Lunel pour qu'elles soient recyclées. Depuis quelques mois, la Ligue contre le cancer est en charge de la collecte en partenariat avec le syndicat de traitement Pic & Étang pour une double opération à la fois écologique et solidaire. Le recyclage des radiographies permet d'une part l'extraction des sels d'argent qui les composent, participant à la réduction des déchets et à l'économie circulaire. Cette démarche, respectueuse de l'environnement, est effectuée

par la seule entreprise en France qui traite ces radiographies sans rejet dans les égouts. L'opération est également solidaire puisqu'elle permet de participer au financement de la recherche contre le cancer et d'accompagner et soutenir les personnes malades.

La collecte du verre participe également au financement de la recherche. Chaque année depuis 1999, la collectivité remet un chèque à la Ligue contre le cancer dont le montant correspond au tonnage de verre. Plus vous triez le verre et plus le don pour cette association est important.



En 2020, **5 530 €** ont été remis à la Ligue contre le cancer pour un peu plus de **1 584 tonnes de verre**, soit **3,49 € par tonne**.



QUOI D'NEUF ?

HALTE AUX DÉCHETS ABANDONNÉS

L'abandon de déchets sur le bord des routes est un problème récurrent. Si cela est dû en partie à des personnes peu soucieuses du respect de l'environnement, on constate également la présence de cartons, papiers et autres emballages légers sur les itinéraires des déchèteries. Ceux-ci peuvent s'envoler pendant le trajet s'ils sont mal arrimés. Si vous avez prévu de vous y rendre, pensez à bien attacher et protéger votre chargement.

OFFREZ UNE SECONDE VIE À VOTRE SAPIN



Après avoir été la star de votre salon, votre sapin de Noël peut être valorisé en bois de chauffage ou en compost. Une fois dépouillé de ses boules et guirlandes, il suffit de l'emmener en déchèterie, à Lunel ou Marsillargues. Pour les personnes qui ne pourraient pas s'y rendre, une collecte est prévue sur rendez-vous jusqu'au 31 janvier au

0 800 034 400 Service & appel gratuits

L'abécédaire DU COMPOSTAGE

A COMME AGRUMES

Les peaux et pulpes d'orange, pamplemousse, citron, riches en minéraux (calcium et potasse) se décomposent rapidement si vous les mélangez bien aux autres déchets. Encore humides, elles sont vite attaquées par les micro-organismes comme les moisissures. Ne les laissez donc pas sécher. Si vous avez un lombricomposteur, évitez les apports !



TROIS COMMUNES RENOUENT AVEC LES ÉTOILES

BOISSERON, SAUSSINES ET DERNIÈREMENT LUNEL-VIEL SUSPENDENT L'ÉCLAIRAGE PUBLIC DURANT LA NUIT. UNE FAÇON DE PROTÉGER LA BIODIVERSITÉ EN RÉDUISANT LA POLLUTION LUMINEUSE ET, POURQUOI PAS, D'ADMIRER LES ASTRES.

La ville de Lunel-Viel a récemment organisé une réunion d'information et d'échange afin d'expérimenter l'extinction de l'éclairage public, qui prendra effet dès la fin du mois de janvier de 1h à 5h du matin. La commune emboîte ainsi le pas à Boisseron, qui a tenté l'aventure dès 2017 en plongeant la ville dans le noir entre 00h30 et 5h30 et Saussines en 2019, entre 23h et 6h du matin.

Si la mesure passe souvent inaperçue auprès des habitants déjà endormis, elle permet de réduire considérablement la facture d'électricité pour les communes qui l'adoptent. Outre l'aspect

financier, il s'agit d'un enjeu environnemental à plusieurs égards. D'une part, l'éclairage public participe à l'augmentation des émissions de CO2 dans l'atmosphère responsables de la production des gaz à effet de serre. L'interruption des éclairages artificiels peut donc être un moyen de lutter contre le changement climatique. D'autre part, cela permet également de protéger les écosystèmes, perturbés par le bouleversement de la fréquence naturelle jour/nuit.

VOS DÉMARCHES D'URBANISME SIMPLIFIÉES

VOUS AVEZ BESOIN D'UN CERTIFICAT D'URBANISME OU D'UN PERMIS DE CONSTRUIRE ?
DEPUIS LE 1^{ER} JANVIER, VOUS POUVEZ EFFECTUER VOS DÉMARCHES EN LIGNE.

Pour toute demande concernant une autorisation d'urbanisme, vous n'avez plus besoin de vous déplacer en mairie. En ligne, vous pouvez désormais suivre l'avancement de votre dossier. Les communes concernées sont : Boisseron, Entre-Vignes, Garrigues, Lunel, Lunel-Viel, Marsillargues, St-Just, St-Nazaire de Pézan, St-Sériès, Saturargues, Saussines. Pour les autres communes, vous pouvez vous rapprocher de votre mairie. Les dépôts en version papier sont toujours possibles.

Les liens utiles pour vous guider

Assistance pour vous orienter dans la constitution de votre dossier : <https://www.service-public.fr/particuliers/vosdroits/R52221>

Géoportail de l'urbanisme pour accéder aux documents d'urbanisme de l'ensemble du territoire français : www.geoportail-urbanisme.gouv.fr



INFOS PRATIQUES

Consultez le site internet de votre mairie

LE SITE AMBRUSSUM ACCESSIBLE À TOUS

LE MUSÉE AINSI QUE LE SITE ARCHÉOLOGIQUE ONT ÉTÉ LABELLISÉS POUR LES 4 FORMES DE HANDICAP. À DÉCOUVRIR DÈS LE 1^{ER} FÉVRIER LORS DE LA RÉOUVERTURE DU MUSÉE.

Depuis 3 ans, l'équipe travaillait sur un projet global comprenant à la fois l'accessibilité physique des infrastructures et des espaces de circulation mais aussi l'accessibilité des outils de visite et de médiation proposés.



HANDICAP AUDITIF

L'accueil du musée est équipé d'une boucle magnétique et le film présenté dans l'auditorium est interprété en langue des signes pour introduire l'histoire du site en 10 min. Ambrussum collabore également avec la société d'interprètes DES'L pour proposer des visites et ateliers en langue des signes.



HANDICAP VISUEL

Le musée est équipé de bandes de guidage depuis le parking. L'entrée est indiquée grâce à une balise sonore. Ensuite, un plan et sa légende tactiles vous permettront de situer l'ensemble des vestiges par rapport au musée, les difficultés potentielles ainsi que les commodités à votre disposition. Des carnets de visite tactiles écrits en braille vous accompagneront durant votre balade.



HANDICAP MENTAL

Pour visiter en autonomie, des livrets de découverte du site et du musée adaptés aux normes "Facile à Lire et à Comprendre" sont disponibles sur demande à l'accueil ou téléchargeables sur le site internet. Toute l'histoire du site se raconte avec peu de texte, du vocabulaire simple et beaucoup d'images. Vous suivez le parcours classique et le livret vous guide à chaque étape.



HANDICAP MOTEUR

Le musée et ses abords sont entièrement accessibles aux personnes à mobilité réduite : pour votre confort, un fauteuil roulant peut vous être prêté gratuitement en vous adressant à l'accueil. En revanche, une partie du site archéologique, au sommet d'une colline, reste très difficile d'accès. Pour vous guider, un plan "accessibilité" vous indique les difficultés potentielles, les zones de repos, etc. Au musée, un totem tactile vous permet d'approfondir la découverte du lieu (carte interactive, évolution du site au fil du temps, vues des vestiges, des objets, artisanat...) et surtout, une visite guidée virtuelle peut vous être proposée en immersion pour compenser ces difficultés d'accès.

VISITE IMMERSIVE



Plongez au cœur de la romanité à travers une visite virtuelle immersive au sein de l'auditorium du musée grâce à des vidéoprojecteurs, des images filmées au drone et en caméra 360°, vous êtes immergés au beau milieu du paysage et vous vous déplacez au rythme d'un marcheur parmi les vestiges comme si vous y étiez. Une voix off sous-titrée vous guide tout le long de la visite. Une version de cette visite peut également être proposée en langue des signes.

INFOS PRATIQUES

Les médiateurs sont là pour vous accompagner et adapter les visites guidées à vos besoins.

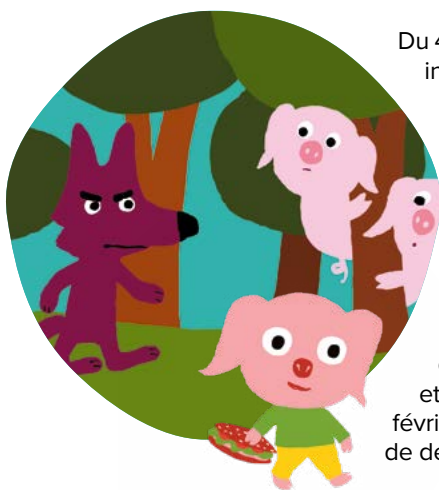
www.ambrussum.fr

SOUS RÉSERVE des
CONDITIONS SANITAIRES

L'ANNÉE 2022 SERA RICHE EN CULTURE AVEC LE RÉSEAU DES MÉDIATHÈQUES

LE NOUVEAU PROGRAMME VIENT DE SORTIR. NE MANQUEZ PAS LES TEMPS FORTS DE JANVIER À JUIN.

FOCUS SUR L'ILLUSTRATION JEUNESSE



Du 4 février au 2 mars, la médiathèque intercommunale accueille « Une journée avec Bourgeau et Ramadier », une exposition à hauteur d'enfants dédiée aux 0 - 3 ans et à leurs parents. Cédric et Vincent, auteurs et illustrateurs jeunesse, invitent les tout-petits à jouer, toucher et observer pour ensuite aller tout naturellement à la découverte des livres. Bourgeau et Ramadier seront présents le 12 février à Boisseron pour deux séances de dessins et lectures de leurs livres.

À NOTER DANS VOS AGENDAS :

Samedi 12 février

> Show des illustrateurs

10h et 11h - Bibliothèque de Boisseron

Public : de 1 à 3 ans

Sur inscription au 04 67 67 93 19

ou bib.boisseron@paysdelunel.fr

> Des bébés dans l'expo et autres surprises

15h - Médiathèque intercommunale Lunel

Déambulation des tout-petits dans l'exposition en compagnie des créateurs suivi d'un atelier tampon (16h)

Public : de 1 à 3 ans

Sur inscription au 04 67 99 06 51

Dans le cadre du dispositif Premières pages, en partenariat avec la Direction du Livre et de la Lecture de l'Hérault



JAPAN TSUKI

Dans le cadre du festival de culture japonaise organisé par la ville de Lunel, le samedi 5 février, la médiathèque installe à l'Espace Castel un espace lecture, de 10h à 20h. Vous pourrez tout au long de la journée découvrir tranquillement la sélection de mangas proposée par les bibliothécaires des pôles ados et multimédia. Puis, de 14h à 19h, venez participer à un atelier de dessin manga pour décorer la médiathèque.



LUMIÈRE SUR LA SÉRIE LES P'TITES POULES



La série chez Pocket obtient un franc succès auprès de vos enfants, chers usagers, que ce soit sous forme d'albums ou de petits romans. La médiathèque intercommunale invite son illustrateur Christian Heinrich et accueille un spectacle adapté des livres : « La petite poule qui voulait voir la mer », joué par la compagnie Rhapsodies nomades.

En partenariat avec le MRAP Lunellois.

À NOTER DANS VOS AGENDAS :

Mercredi 16 mars

Médiathèque intercommunale Lunel

> **Rencontre** avec Christian Heinrich - **14h**

> **Spectacle** - **15h30 :**

suivi d'une rencontre dédicaces avec l'illustrateur.

Public : à partir de 5 ans

Sur inscription au 04 67 99 06 51



SEMAINE DE LA PRESSE ET DES MÉDIAS



Du 22 mars au 2 avril, la médiathèque intercommunale accueillera une expo dédiée à l'avenir de la presse. Un parcours de 6 modules de jeux en bois vous permettra également d'affûter vos connaissances et développer votre esprit critique face à l'info (dès 7 ans).

En partenariat avec le Club de la presse de Montpellier, le CLEMI, la BNF, la galerie Robillard avec l'aide de la Direction Régionale des Affaires Culturelles Occitanie.

À NOTER DANS VOS AGENDAS :

> **Exposition et parcours éducatif**

Du mardi 22 mars au samedi 2 avril

Entrée libre

> **Parcours de jeux**

Samedi 26 mars de 15h à 17h

Samedi 2 avril de 10h à 12h

Animé par un journaliste professionnel qui répondra à toutes vos questions.

Public : familial dès 7 ans

Sur inscription au 04 67 99 06 51

ATELIERS MULTIMÉDIA ...

Envie de vous créer une adresse mail, de naviguer sur le web ou encore d'apprendre à retoucher une photo ? Du 11 janvier au 28 juin, participez aux ateliers de la médiathèque intercommunale, réservés aux abonnés.

Inscription obligatoire au 04 67 99 06 51, par mail (multimedia.mediathèque@paysdelunel.fr) ou directement au pôle multimédia (2^e étage)



INFOS PRATIQUES

Présentation du **pass sanitaire obligatoire**

Programme complet disponible dans les 13 médiathèques et bibliothèques du réseau et à la Communauté de Communes du Pays de Lunel, et en version numérique sur mediatheques.paysdelunel.fr/

BOISSERON

09/01 > 16h30

Loto

Lieu : Espace Mistral
Organisé par l'association Mouv'In.

15/01 > 12h

Repas des aînés

Lieu : Espace Mistral
Le repas sera rythmé par une animation musicale.

22/01 > 20h30

Théâtre

La comédie du langage

Lieu : Espace Mistral
D'après l'œuvre de Jean Tardieu.
Autour de l'année 1900, une curieuse épidémie s'abat sur la France, touchant principalement les classes fortunées. Ce fléau crée des troubles du langage sans que les malades ne s'en aperçoivent. En quatre saynètes, la Compagnie Les mots qui fument propose un spectacle poétique, comique et déjanté.

Public : à partir de 15 ans
Tarif : adulte 5 €. Gratuit pour les moins de 18 ans

LUNEL

Jusqu'au 11 février

Exposition

Made in Pays de Lunel, place à nos créateurs

Lieu : Office de Tourisme du Pays de Lunel



Pour la quatrième édition de cette exposition consacrée à l'art made in Pays de Lunel, l'Office de Tourisme accueille les œuvres de Goro, de la galerie Es-art, de la boutique en ligne de créations en bois flotté Espantez-moi et de l'Aronde des Grès. Venez découvrir leurs objets d'art et d'artisanat expressifs, colorés et originaux à base de porcelaine et de bois notamment. Retrouvez également vaisselle, tableau et poterie. Un joli voyage à la rencontre de nos artistes locaux.
+ d'infos au 04 67 71 01 37

05, 12 et 26/01 > 16h30
19/01 > 10h et 11h

Heure du conte

Lieu : Médiathèque intercommunale
Partez au pays des histoires avec les bibliothécaires ! Le 19 janvier, une séance spéciale adaptée aux tous petits de 6 mois à 3 ans.

Durée : 30 min

Public : à partir de 4 ans. Entrée libre

06/01 > 15h

Causerie

Lieu : Espace Castel
Avec l'écrivain et conférencier Michel Théron sur le thème « Les visages de l'amour ».

Durée : 2h. Entrée libre et gratuite
+ d'infos au 04 67 87 84 27

10 et 11/01 > 9h - 17h30

Prévention

Passage du Mammobile

Lieu : Allée Baroncelli
Radiographie des 2 seins pour le dépistage du cancer.
Gratuit pour les femmes âgées de 50 à 74 ans. + d'infos au 04 67 61 15 05

11/01 > 10h

Atelier informatique

B.a.-Ba de l'ordinateur

Lieu : Médiathèque intercommunale
Découvrir les premiers pas sous Windows 10, le bureau de Windows, le menu démarrer. Maîtriser la souris et le clavier.

Durée : 2h. Public : adulte

Sur inscription au Pôle multimédia de la médiathèque ou au 04 67 99 06 51

11/01 > 14h30

19/01 > 14h

Permanence pour le service civique

Lieu : Point Information Jeunesse
Par l'association Unis-Cité, à destination des 16-25 ans.

Durée : 2h

+ d'infos au 04 67 87 83 87

12/01 > 14h30

Les petits bibliophiles

Atelier paperolle (quilling)

Lieu : Musée Médard
Après une visite du musée, les enfants participent à un atelier de pliage de paperolles qui consiste à enrouler de fines bandes de papier, à les assembler puis à former un décor.

Public : à partir de 7 ans. Durée : 2h
Gratuit sur réservation dans la limite des places disponibles au 04 67 87 83 95

18/01 > 10h

Atelier informatique

Ma première tablette et/ou liseuse

Lieu : Médiathèque intercommunale
Prendre en main tablette et liseuse : les premiers gestes, les applications, la navigation web, le livre numérique.

Public : adulte

Sur inscription au Pôle multimédia de la médiathèque ou au 04 67 99 06 51

18/01 > 15h

Cinémardi

Lieu : Médiathèque intercommunale
La projection est suivie d'un échange afin de partager la passion du cinéma, de susciter réflexions et découvertes.

Public : adulte

Entrée libre. + d'infos sur la programmation au 04 67 99 06 51

18/01 > 20h

Théâtre

« Le Médecin malgré lui »

Lieu : Salle Georges Brassens
Sganarelle, bûcheron qui, malgré lui, après plusieurs coups de bâtons, devient médecin (mais qui tout compte fait s'en accommode fort bien) prescrit ici une médecine baroque dont les maîtres mots sont ivresse et rire.

Par les ATP de Lunel

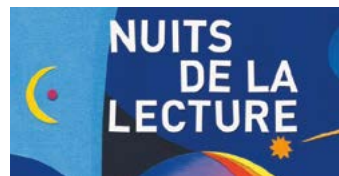
Tarifs : de 5 € à 15 €

+ d'infos et réservations :
atplunel34@orange.fr

22/01

Nuit de la lecture

Lieux : Musée Médard et librairie AB



Dès l'après-midi et toute la soirée, découvrez ou redécouvrez la richesse de vos bibliothèques et de vos librairies autour d'animations spécifiques.

En partenariat avec la médiathèque intercommunale.

Public : tout public

Programme à venir
+ d'infos au 04 67 99 06 51

25/01 > 10h

Atelier informatique

Créer son adresse mail

Lieu : Médiathèque intercommunale
S'identifier, se connecter et l'utiliser (notions de base).

Durée : 2h. Public : adulte

Sur inscription au Pôle multimédia de la médiathèque ou au 04 67 99 06 51

26/01 > 15h

Théâtre

« Anita peur de tout »

Lieu : Espace Castel
C'est l'histoire d'Anita Angst Vor Allem, « peur de tout » qui va devoir aider un enfant à se débarrasser de ses peurs et donc dépasser les siennes. Un voyage initiatique, qui explore le monde des peurs enfantines avec humour.

Public : enfants à partir de 4 ans.

Tarif : 7 €. + d'infos au 06 61 56 88 42
ou sur www.art2thalie.fr

27/01 > 14h - 19h30

Collecte de sang

Lieu : Salle des Trophées
+ d'infos : au 0 800 972 100

28/01 > 20h

Théâtre

La Chute

Lieu : Médiathèque intercommunale



La Chute est la confession de Jean-Baptiste Clamence, un ancien avocat français ayant cherché refuge dans un bar d'Amsterdam. En un monologue, il raconte sa vie parisienne faite de gloire, de conquêtes et de beaux discours, jusqu'au jour où, passant sur un pont parisien la nuit, un événement tragique va bouleverser son existence. Adaptation du roman d'Albert Camus par la Compagnie V2-Schneider.

Durée : 1h. Public : tout public à partir de 13 ans

Sur inscription au 04 67 99 06 51
En partenariat avec les ATP Lunel

Jusqu'au 26 mars

Exposition

Fous de papiers

Lieu : Musée Médard
Cette exposition veut mettre en parallèle le goût de l'accumulation de documents, de livres, d'images, de différents objets, tous en papier et réunis avec l'ambition de créer une collection de référence, un univers intime épanouissant ou un ensemble singulier de multiples curiosités.

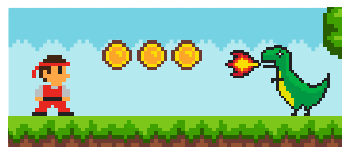
Entrée libre et gratuite



Tous les mercredis et samedis > 14h30 - 17h30

Jeux vidéo

Lieu : Médiathèque intercommunale



Public : à partir de 7 ans (enfants de 3 à 6 ans accompagnés de leurs parents)
Réservé aux abonnés (sur présentation de la carte)

Tous les samedis > 10h30

Visites guidées

Lieu : Musée Médard

Durée : 1 h. **Public :** tout public.

Sans réservation dans la limite des places disponibles. + d'infos au 04 67 87 83 95

LUNEL-VIEL

Du 20/01 au 23/01

Fête de la Saint-Vincent

Lieu : Cœur de ville

20/01 > 19h

Apéritif d'ouverture

Lieu : Salle Roux

21/01 > 18h30

Encierro

Lieu : Cœur de ville

21/01 > 21h30

Concert

Tribute à Téléphone

Lieu : Salle Roux

Avec le groupe Hygiaphone.

Gratuit

22 et 23/01 > 12h30

Abrivados

Lieu : Cœur de ville

Encierro à 16h30 et bandido à 17h.



22/01 > 21h30

Bal

Lieu : Salle Roux

Avec l'orchestre Octane, DJ à partir de minuit.

23/01 > 12h

Bénédition et roussataïo des chevaux

Lieu : Cœur de ville

Précédé de la messe à 10h30 et suivi du repas des aînés à la salle Roux.

VŒUX 2022

• BOISSERON

Vendredi 14 janvier à 18h30

Espace Mistral
Salle Jean-Pierre Chabrol

• CAMPAGNE

Vendredi 28 janvier à 18h30

Salle polyvalente

• ENTRE-VIGNES

Samedi 22 janvier à 18h30

Salle des fêtes de Vêrargues

• LUNEL

Vendredi 15 janvier à 15h15

Vœux virtuels sur les réseaux sociaux de la Ville

• LUNEL-VIEL

Vendredi 14 janvier à 19h

Salle Roux

• ST-NAZAIRE DE PÉZAN

Mercredi 5 janvier à 18h

Espace Dussol

• VILLETTELLE

Samedi 8 janvier à 19h

Salle Georges Frêche

VŒUX ANNULÉS :

• GALARGUES

• MARSILLARGUES

• SAINT-JUST

• SAINT-SÉRIÈS

• SATURARGUES

• SAUSSINES

VILLETTELLE

01/02

Réouverture du musée

Lieu : Musée d'Ambrussum
Réouverture des portes au public. Inscrivez-vous dès le 18 janvier aux différents ateliers proposés du 22 au 25/02.

+ d'infos : www.ambrussum.fr

23/01 > 18h

Théâtre

Amphitryon

Lieu : L'Orangerie

Amphitryon épouse Alcène. Après avoir accidentellement tué son beau-père, il va devoir venger la mort des 8 frères de son épouse pour espérer pouvoir partager sa couche mais Jupiter va s'en mêler. Une version burlesque du mythe d'Amphitryon proposé par la Cie Bruit qui Court.

Durée : 50 min. *Gratuit*

TRIBUNES

GROUPES D'OPPOSITION

BIEN VIVRE À LUNEL

Le groupe Bien Vivre à Lunel espère que tous les habitants du pays de Lunel ont pu profiter pleinement des fêtes de Noël, en famille ou entre amis, malgré les contraintes sanitaires qui persistent.

À l'heure où nous écrivons ces lignes, nous ne connaissons pas encore les « grandes » orientations budgétaires que proposera la présidence de la communauté des communes.

Nous vous en reparlerons bientôt.

En attendant, nous vous souhaitons une excellente année 2022. Que tous vos projets se réalisent.

Toujours à vos côtés.

D.RAZIGADE C.BARBATO

LUNEL SE RASSEMBLE

Texte non communiqué

Le nouveau programme du Réseau des médiathèques et bibliothèques du Pays de Lunel est sorti !

Spectacles, ateliers, lectures, dédicaces...

Découvrez vite les nombreuses animations prévues pour tous de janvier à juin 2022.

Retrouvez le programme en version papier à l'accueil des bibliothèques ou de la Communauté de Communes et consultez la version numérique sur

www.paysdelunel.fr
rubrique Sortir, découvrir