

RAPPORT D'ACTIVITE 2011

SERVICE PATRIMOINE

AMBRUSSUM, LE MUSEE DE SITE

1 – AMENAGEMENT ET EQUIPEMENT :

1.1 – LANCEMENT DE LA PHASE 4 : AMENAGEMENTS EXTERIEURS POUR LA VALORISATION DU SITE ARCHEOLOGIQUE D'AMBRUSSUM / MISE EN PLACE D'UN SCHEMA DIRECTEUR OPERATIONNEL.

Fin d'année 2010 et début décembre 2011, la dernière phase des travaux du projet d'Ambrussum a été lancée. Cette tranche était toute aussi importante que les 3 précédentes (construction du bâtiment, du parking, scénographie/muséographie) car il s'agissait de pouvoir disposer « d'un schéma directeur » d'aménagement, de mise en valeur du site et d'accueil du public, permettant de hiérarchiser, chiffrer, phaser l'ensemble du projet et d'assurer la maîtrise d'œuvre pour la première phase des travaux.

Ce dessein d'envergure avait pour objectif d'assurer de bonnes conditions pour l'accueil du public et la visite du site en abordant d'une part la **globalité du site** : conditions d'accès, aménagement, gestion du parking, signalétique, plan de circulation interne, prise en compte de l'environnement (cheminements, parking ancien et nouveau, bord du Vidourle, etc.) et des divers types d'usagers actuels du site et de ses abords (promeneurs, vététistes, cavaliers, etc.).

Les dispositifs de médiation devaient être pertinents et s'intégrer au concept muséographique et scénographique du bâtiment d'accueil de la charte graphique. L'homogénéité des supports et de leur contenu était primordiale. En outre, il fallait tenir compte de la dimension scientifique au plan archéologique du site.

Les 4 parties (ou domaines de compétences) principales exigées par la Communauté de Communes pour le schéma directeur étaient les suivants :

A - Aménagement paysager :

- **Des abords du bâtiment** et de la **connexion** entre ce dernier et le parking
- **De la zone « mazet »** en valorisant le travail réalisé il y a deux ans sur la partie jardin méditerranéen et en définissant également un espace dédié aux animations pédagogiques,
- **Des cheminements archéologiques** permettant de découvrir le site dans son ensemble.
- **Du parking (ancien) situé près du Pont Ambroix.**

B - Signalétique du site :

- **Signalisation** depuis la départementale jusqu'au site

- **Signalétique « directionnelle » depuis la départementale jusqu'au site** telles que les mentions utiles « parking », « musée de site », départ des balades romaines...

- **Supports pour les cheminements archéologiques (panneau ou pupitre didactique) :** présentant les vestiges archéologiques en insistant sur la dimension humaine et naturelle du site permettant de découvrir le site dans son ensemble en veillant à garder une cohérence avec le contenu présenté dans la partie « salle exposition permanente » et celui des panneaux installés dans le patio. Ces éléments ont laissé une place aux dispositifs type « flashcode » permettant une visualisation par le biais de portables.

C - Implantation de dispositifs de fermeture :

- **Dispositif de protection des remparts** (permettant la préservation de cet élément fragile tout en facilitant sa visite et sa vision globale).

- **Dispositif de blocage des divers accès possibles empêchant aux véhicules** (voiture, quad, moto, etc.) de rentrer sur le site et de le détériorer (hormis accès à préserver pour les services publics, d'urgence et d'entretien) en référence de l'arrêté municipal du 15 Février 2008.

D – Signalétique d'interprétation :

- les « **supports** » (panneau ou pupitre) présentant les vestiges archéologiques (textes + illustrations)

- la **signalétique du mazet**

- **les supports de visite** pour les cheminements archéologiques

Tous ces supports ont intégré la charte graphique du site ; une signature a d'ailleurs été retenue « Ambrussum, balade romaine ».

C'est la société Alep qui a été retenue en tant que maître d'œuvre pour mener à bien ce beau projet. Les entreprises « Alliance Consultant » (Lot : Signalétique) et PSP (Lot : Aménagement paysager) ont mis en musique la belle partition réalisée par Alep.

Afin que les élus de la Communauté de Communes puissent prendre connaissance de l'avancée du projet, ce dernier a été présenté lors du Conseil du 24 Février à St Sériès.

Ce volet du projet a permis de travailler avec une Aquarelliste, Madame Françoise Bargin qui a réalisé toutes les illustrations des lutrins (implantés sur le site), ainsi que les vues « axonométriques » du site, telles qu'on peut les voir sur les panneaux « entrée du site », ainsi que le document d'appel et le dépliant de visite.



1.2 – PARTENARIAT AVEC LATTES : PRÊT D'OBJETS

Une convention de prêt d'objets archéologiques a été signée entre la Communauté de Communes du Pays de Lunel et l'agglomération de Montpellier. Un travail minutieux a été engagé entre le musée de Lattes et le service Patrimoine de la CCPL afin de lister le mobilier archéologique s'intégrant parfaitement au discours muséographique et au concept scénographique. Les objets présentés illustrent très justement l'histoire du site et son évolution.

1.3 – POLITIQUE D'ACCUEIL : GRATUITE DU SITE ET DU PARKING

Les élus de la Communauté de Communes ont décidé la gratuité pour l'entrée du musée de site et l'accès à son parking. Seules les visites guidées du site (individuels, groupes) sont payantes avec un prix qui reste très abordable. Il a également été décidé par les élus de proposer aux écoles du Pays de Lunel un prix « spécial » afin de faciliter leur venue.

1.4 – EQUIPEMENT DU MUSEE DE SITE :

☞ **Boutique** : Une réflexion a été menée avec l'architecte et ensuite le scénographe pour dédier un espace au niveau de l'accueil pour une « boutique ». En effet, les visiteurs de site tels qu'Ambrussum apprécient beaucoup de pouvoir disposer de ce genre de « prestations ». Plusieurs catégories de produits ont été sélectionnées et proposés au public :

Papeterie : Stylos, crayons d'Ambrussum.

Librairies : Cartes postales, ouvrages divers.

Bijoux : Une gamme de bijoux spécialement fabriquée pour Ambrussum par une créatrice, et une mosaïste.

Jeux : Divers jeux pour enfants en lien avec la romanité

☞ **Billetterie** : Achat d'une billetterie dont l'acquisition peut paraître commune et sans intérêt majeur mais dont la commande avait de multiples objectifs outre l'encaissement. En effet, les objectifs soulignés étaient d'avoir un outil permettant d'établir des statistiques précises quant à la provenance des visiteurs, les heures de fréquentation mais également pouvoir gérer les stocks de la boutique et permettre un planning de réservation de groupes, scolaires et diverses visites guidées spéciales.

☞ **Distributeur de boissons** : Afin de pouvoir accueillir les visiteurs dans les meilleures conditions possibles et répondre à leurs attentes, un partenariat avec la société Bibal a été engagé. En effet, les élus ont choisi de louer ce type de matériel permettant de connaître dans un premier temps la consommation effective des visiteurs quant aux boissons chaudes, froides et viennoiseries. Au bout d'un an d'exploitation, une analyse permettra de voir si une ouverture saisonnière de la « buvette » (espace existant) peut être pertinente tout comme le mode d'exploitation le plus simple et adapté.

2 – « NAISSANCE » OFFICIELLE DU MUSEE DE SITE D'AMBRUSSUM ET DE SON NOUVEL ECRIN EMBELLI...

2.1 – 25 JUIN 2011 : UNE INAUGURATION ATTENDUE ET REUSSIE...

L'inauguration du musée de site d'Ambrussum a eu lieu le 25 Juin 2011 en présence du Préfet, Monsieur Claude Balland,

Coût total du projet : 2 820 000 €

- Département : 528 000 €
- Conseil Régional Languedoc-Roussillon : 383 000 €
- Etat/DRT : 245 000 €

- Ademe région : 33 120 €
- FCTVA : 426 000 €
- Communauté de Communes : 1 204 880 €

A cette occasion, un programme relativement chargé a été concocté et ce durant tout le week-end.

➤ **Samedi 25 juin :**

- **10h00 – 12h30 : Inauguration du site suivi d'un apéritif.**
- **14h00 – 20h00 : Début des animations prévues :**
 - **Les Légionnaires** : Présents sur le site, ils vont animer un campement romain et présenter plusieurs activités. **Animations :**
 - ◆ **Présentation des légionnaires,**
 - ◆ **Démonstrations de combat,**
 - ◆ **Marché aux esclaves,**
 - ◆ **Manœuvres militaires (formation variées (tortue)),**
 - ◆ **Dégustation de galettes,**
 - ◆ **Visite du campement romain**
 - ◆ **Rencontre avec les légionnaires.**
 - **Archéopoterie** : Potier sur tour : Présentation de son travail et animation pendant une heure avec les visiteurs. [Lampe à huile (adultes) et médaillon (enfants)].
 - **Au fil du Métal** : Bijoutier : Présentation de son travail (verre) et animation pendant une heure avec les visiteurs. [Fabrication d'une fibule pour les adultes et les enfants].
 - **Philocalie** : Atelier de tissage et de danse romaine : Cette association propose un stand de tissage avec des techniques romaines ainsi que des danses et musiques traditionnelles.
 - **Fer et Savoir Faire** : Forgeron : Cet atelier de forgeron va venir consolider les informations archéologiques sur le site d'Ambrussum et vont permettre aux visiteurs de se familiariser avec la forge et se métier.
 - **Et Compagnie** : Troupe de théâtre : Présentation des 4 personnages qui accompagnent les visiteurs du musée. La troupe de théâtre va déambuler sur le site.
 - **Limitis** : Atelier de teinture : L'atelier propose de produire une teinture à base de plantes sur les 2 jours d'animation.
Ces explications seront accompagnées d'une démonstration.
Un groupe de celtes germains présentera ses techniques de combat ainsi qu'une démonstration de combat contre les légionnaires romains.
- **A partir de 19h30 : Restauration sur place** : Un traiteur proposait des tapas sous le signe de la cuisine romaine : « **Caupona** » le **snack romain**.
- **20h30 – 22h00 : Conteur** : un conteur a plongé les visiteurs dans l'histoire de la mythologie romaine ainsi que l'histoire d'Ambrussum.

➤ **Dimanche 26 juin 2011 :**

- **10h00 – 17h00** : Les mêmes animations ont été proposés aux visiteurs venus nombreux pendant le week-end.

✎ **Bilan** : Le bilan fut très positif puisque **2 117 visiteurs ont été comptabilisés à l'entrée du musée de site sans compter ceux qui sont venus, mais sans rentrer dans le musée...**

Parmi eux, 2 031 sont venus du Languedoc Roussillon.

Plus précisément, 1 988 visiteurs de l'Hérault et 33 du Gard.

2.2 – JOURNÉE DU PATRIMOINE « LE VOYAGE DU PATRIMOINE » (17&18 SEPTEMBRE)

A l'occasion de ces journées, plusieurs animations, conférences, etc. ont été proposées aux visiteurs d'Ambrussum en lien avec le thème régional. Plusieurs axes ont ainsi été abordés tels que :

✎ **Les voyageurs du patrimoine**

Communauté de Communes du Pays de Lunel

Les architectes, artistes, artisans ou conservateurs qui ont marqué de leur empreinte les sites et les monuments sont souvent eux-mêmes de grands voyageurs.

✳ **Le célèbre Cnéius Domitius Ahénobarbus**, connu par son œuvre qui fut la construction de la Via Domitia était présent sur le site d'Ambrussum avec un arpenteur, quelques légionnaires et esclaves... Cette scène a permis aux visiteurs de voyager à l'époque où le site d'Ambrussum était en mutation ...et surtout comprendre comment a été construit le pont Ambroix, le tracé de la via Domitia...

✳ **Un tailleur de pierre** accompagné de chevaux tractant une carriole avec des blocs de pierre sorties tout juste de la carrière était également présent... Il a présenté l'art de tailler des blocs de pierre, lesquels assemblés forment de véritables œuvres d'art...tels que le pont d'Ambroix...

✳ **Un potier** était également présent pour faire et montrer les diverses techniques, la commercialisation, etc., tout cela accompagné de démonstrations bien entendu...



✳ Les chemins du patrimoine et le patrimoine des transports

Le « voyage du patrimoine » induit des déclinaisons naturelles comme celle des voies, réseaux et carrefours culturels majeurs qui ont favorisé la mobilité des hommes et des courants artistiques, des saveurs... L'archéologie constitue, de la même manière, un révélateur fondamental des chemins d'échanges disparus telle que la *Voie Domitienne*.

✳ **Pierre Albert Clément** auteur de nombreux ouvrages nous a fait l'honneur d'assurer une conférence au sein de la salle audiovisuelle d'Ambrussum. Certaines personnes en ont profité pour faire dédicacer leurs ouvrages (proposé en boutique).

La surprise attendue était celle de la **présence d'Astérix, Obélix**...autres célèbres personnages ayant amusé les petits et les grands de plusieurs générations...et nous ayant permis à tous de voyager de façon ludique à l'époque romaine.... Ces derniers ont connu un grand succès...

✳ **Bilan** : Ces deux journées ont attiré l'attention de **1 165 visiteurs (entrée du musée)**, tous issus du **Languedoc-Roussillon**. On note **917 visiteurs de l'Hérault** et **245 du Gard**.

2.3 – 10 000^{ème} VISITEUR : HONNEUR A L'HEUREUX ELU... (11 OCTOBRE)

A l'occasion du 10 000^{ème} visiteur entrant dans le musée de site, une soirée en présence des élus de la Communauté de Communes a été organisée. Ces derniers ont été heureux de pouvoir souligner le succès d'Ambrussum depuis son ouverture (fêtée depuis à peine 4 mois), et ainsi offrir divers cadeaux à cet heureux 10 000^{ème} visiteur.

2.4 – PENDAISON DE LA CREMAILLÈRE D'AMBRUSSUM : 26 NOVEMBRE.



Le musée inauguré en Juin, l'été étant passé, l'idée de prendre la crémaillère dans l'esprit « banquet romain » a été lancée et a remporté un franc succès... ! Le banquet romain était un moment privilégié, où l'on partageait le plaisir d'un bon repas, chaud, généreusement pourvu de mets de toutes sortes. Afin de festoyer ensemble, il était proposé à ceux qui le souhaitaient de s'inscrire pour participer à un « concours » de soupe romaine... ! Des chaudrons ont été mis à

disposition ainsi que les mets nécessaires à la réalisation des recettes choisies. Les participants (5 équipes de 4 personnes) étaient munies de tabliers pour œuvrer... Ceux qui préféraient goûter et donner leur avis...ont pu acheter un petit bol « AMBR » réalisé par le potier, Emmanuel Aiguillon. Les goûteurs munis de leurs bols, ont pu délecter chaque plat et donner leurs avis sur chacun... Pour accompagner la



dégustation, des romains accompagnés d'une meule ont fabriqué de la farine et ont réalisé des galettes...

L'équipe gagnante désignée par l'avis des goûteurs a été félicitée et récompensée.... !

🔗 **Bilan :**

177 personnes ont répondu présent à l'invitation.

Parmi eux, **168** venaient du **Languedoc-Roussillon**.

82 visiteurs de l'**Hérault** et **16** du **Gard**

2.5 – NOEL FEERIQUE A AMBRUSSUM : 18 DECEMBRE

L'invitation lancée et acceptée par le Père Noël pour venir sur Ambrussum, la Conteuse, Pascale Rouquette est venue avec sa hôte remplie de contes de Noël.. Le spectacle « **Vermeilles, Merveilles de Noël** » a conquis petits et grands. Le chocolat chaud offert à tout le monde a permis d'attendre le Père Noël venu avec de nombreux chocolats...et reparti avec plusieurs lettres...

🔗 **Bilan :**

207 personnes sont venues à cette occasion.

184 d'entre eux venaient de l'Hérault, **19** du Gard.

Total des personnes (entrées du musée) venues pour des animations : 3 666 !

3 – AMBRUSSUM : AU CŒUR DE PROJETS EDUCATIFS

3.1 – PARTENARIAT AVEC LE MASTER PATRIMOINE (UNIVERSITE PAUL VALERY)

Les étudiants du Master « Valorisation et Médiation des Patrimoines », ont souhaité porter leur projet collectif sur le site d'Ambrussum. Ce dernier avait pour but de réaliser une étude de valorisation du patrimoine historique, ethnologique et naturel débouchant sur des propositions d'actions. Leur travail a permis d'organiser un week-end (19 et 20 février) de sensibilisation des publics au cours duquel diverses animations ont été proposées au public. Pour cette occasion, ils ont réalisé également des panneaux de médiation ainsi qu'un livret d'interprétation (300 exemplaires).

🔗 **Bilan : + de 800 personnes ont été comptabilisées durant ce week-end**

3.2 – REALISATION D'UN DOSSIER PEDAGOGIQUE : RENCONTRE AVEC LES ECOLES DU PAYS DE LUNEL.

Dans l'intérêt de présenter des visites de qualité pour les scolaires, **un livret pédagogique adapté aux cycles 3** ainsi qu'**un livret pour les collégiens et latinistes** ont vu le jour dans l'objectif de compléter la visite guidée du site et celle du musée. Ces supports ont été réalisés en collaboration avec une archéologue et une enseignante. Ils représentent de véritables outils de travail que les enseignants n'hésitent pas à réutiliser, comme support de cours à compléter.

Le musée de site d'Ambrussum a proposé également aux différentes structures ayant suivies la visite guidée du site et/ou celle du musée **des jeux de piste toujours adaptés à chaque niveau**. C'est une façon originale de faire revenir les élèves sur le site archéologique, en petits groupes à la recherche d'informations cachées et à la découverte de nouveaux secrets.



Au mois d'octobre, une réunion avec les directeurs d'écoles primaires a été mise en place afin de présenter l'équipement et les diverses activités proposées dont certaines sur mesure. Le bus intercommunal mis en place par la Communauté de Communes a permis à certaines écoles du territoire de pouvoir venir sur le site gratuitement. Ce moyen de transport décoré de façon gaie et colorée est apprécié des enseignants et des enfants.

4 – VISITES D'HOTES PARTICULIERS

4.1 - LE CLUB UNESCO A AMBRUSSUM (OCTOBRE)

Ambrussum a reçu la visite d'un hôte particulier... Le Club UNESCO est en effet venu visiter le site archéologique ainsi que son musée. Après la visite du musée, ils ont arpenté les anciennes rues, voir les vestiges du relais routier près du Vidourle et comprendre davantage ce site antique très animé à l'époque romaine comme aujourd'hui. Ils ont aussi rencontré sur leur promenade la dernière arche du pont Ambroix. Une belle balade romaine !

4.2 - DEUX JOURNALISTES LONDONIENS... (OCTOBRE)

Le 12 octobre dernier, Ambrussum et toute son équipe ont accueilli deux journalistes londoniens du célèbre mensuel international archéologique « Minerva ». Lors de leurs venues, Christopher Follet et son confrère, Antony Austin, ont été guidés sur les traces de la Via Domitia ; dont les journalistes doivent parler longuement dans leur article qui paraîtra en janvier 2012. « Comment parler de la Via Domitienne sans passer à Ambrussum », nous confiait-il en cette belle journée ensoleillée. Ces deux passionnés d'Histoire ont été comblés par les aménagements extérieurs et ont pu constater les changements, étant venu quelques mois avant l'ouverture ...C'est avec grand plaisir qu'ils reviendront mais en simple visiteur cette fois-ci pour prendre le temps d'en savoir plus sur leur période préféré : l'Antiquité !

4.3 - LE LABEL « HERAULT TOURISME » REPRESENTÉ PAR DES JOURNALISTES ALLEMANDS

Le vendredi 7 octobre 2011, le site d'Ambrussum a accueilli un groupe de journalistes allemands du label « Hérault Tourisme ». Arrivés en vélo, des paniers repas les attendaient pour leur déjeuner. Après s'être restaurés, les journalistes se sont dirigés vers le musée où une visite en allemand leur a été concoctée pour leur plus grand plaisir. Ils ont découvert le site, qu'ils ne connaissaient pas encore et ont été émerveillés par l'oppidum, en particulier par la voie pavée et le rempart. Riche de leur patrimoine, « c'est une valorisation accomplie », ont-ils confiés à la guide. Agréablement surpris, ils souhaitent mettre en valeur ce site paisible par le biais de leurs articles et photos. Après avoir imaginé le tronçon de la Via Domitia traversant le pont et arrivant sur le relais routier, ils ont rejoint le tronçon de cette même voie, mise à jour en pays Narbonnais. Ravis de leur visite, ils souhaitent revenir sur les traces des Gallo-romains, avec un groupe cette fois-ci !

5 – AMBRUSSUM : AU CŒUR DE PROJETS DYNAMIQUES

5.1 - REAMENAGEMENT DE L'AIRE D'AMBRUSSUM

Dans le cadre du réaménagement de l'aire d'autoroute d'Ambrussum, un partenariat s'est établi entre les ASF, Total et la Communauté de Communes du Pays de Lunel. L'intérêt de la démarche était double : valoriser le site archéologique d'Ambrussum et son futur musée de site et les faire connaître aux usagers de l'aire d'autoroute. Sept panneaux ont été posés le long du parcours de détente. Ils présentent les attraits touristiques du Pays de Lunel et plus particulièrement Ambrussum. Les thématiques retenues sont celles qui seront mises en place dans le futur musée de site : le relais routier, le pont Ambroix et le Vidourle, l'oppidum et la via Domitia. En outre, la charte graphique d'Ambrussum a été intégrée aux panneaux tout comme le logo de la Communauté de Communes soulignant le caractère intercommunal de ce beau projet. Une borne milliaire, déjà présente, sera déplacée pour être mise en valeur.

Une façon innovante de rappeler aux usagers modernes de l'autoroute qu'Ambrussum était déjà une aire d'accueil des voyageurs il y a 2000 ans !

5.2 - POURSUITE DE LA COLLABORATION POUR LE PROJET REGIONAL :

« LES CHEMINS DE L'HISTOIRE »

La Région Languedoc-Roussillon souhaite promouvoir le développement et le rayonnement du patrimoine culturel de son territoire. Elle a pour objectifs de :

- montrer au public régional et extra-régional la richesse et la diversité du patrimoine régional, participer à l'éducation citoyenne à travers le patrimoine, encourager la connaissance de notre patrimoine, participer à la construction de l'identité régionale tout comme à la structuration et à l'attractivité du territoire,
- valoriser le patrimoine bâti et le patrimoine mobilier ainsi que les musées disposant du label « Musée de France »,
- conserver et diffuser des mémoires qui ont tendance à disparaître alors même qu'elles font partie de l'identité régionale.

Le programme « Chemins de l'Histoire » Sud de France est un ensemble d'actions visant à développer l'attrait et la fréquentation des sites patrimoniaux et des musées de la région Languedoc-Roussillon ; depuis les sites archéologiques antiques jusqu'aux centres d'art contemporain, en passant par les fortifications médiévales ou les sites industriels.

Le programme « Chemins de l'Histoire » constitue une priorité pour la stratégie touristique du Languedoc-Roussillon présentée au CR du 28 janvier 2011. La construction d'une offre patrimoniale attractive, structurée et bien mise en marché contribuera au changement d'image de la destination Sud de France- Languedoc-Roussillon. Par ailleurs, le patrimoine est une composante majeure d'une offre touristique diversifiée, adaptée à des clientèles exigeantes et permettant d'allonger la saison touristique en Languedoc-Roussillon, priorité pour l'emploi et la pérennisation des entreprises touristiques.

Par ailleurs, le programme « Chemins de l'Histoire », permet aussi aux médiateurs et responsables de sites de se rencontrer et de développer leurs compétences lors de séminaires annuels et de sessions de formations départementales. Pour mettre en œuvre ce programme, la Région Languedoc-Roussillon souhaite structurer un réseau d'établissements patrimoniaux partenaires en leur proposant la signature de conventions d'objectifs.

Ambrussum a l'honneur de faire partie des sites répertoriés et contactés pour ce projet d'envergure.

5.3 - RESEAU DYNAMIQUE DE SITES ET MUSEES ARCHEOLOGIQUES

L'idée puis le projet de mettre en place un réseau de sites et musées archéologiques initié par le musée d'Arles, le musée archéologique de Nîmes, le Pont du Gard, le musée archéologique de Lyon, et le service Patrimoine de la CCPL a vu le jour en décembre 2009. La première réunion a été organisée par le musée archéologique de Nîmes le 16 décembre 2009. Il y en eu de nombreuses depuis ; le réseau s'est étoffé avec d'autres musée et sites. Le réseau compte aujourd'hui plus de 25 sites et musées partenaires dont : le Service archéologique de la Ville de Lyon, le Musée de site Villa Loupian, Site du Pont du Gard ; Site de Javols, Site du Pont du Gard, Site archéologique d'Olbia, Musée Gallo-Romain Lyon-Fourvière, Musée Gallo-Romain de Périgueux Vesunna, Musée départemental Arles antique, INRAP Rhône-Alpes-Auvergne, Musée départemental de la céramique à Lezoux, Muséoparc Alesia , Musée archéologique de Nîmes, Musée et site archéologique de Bavay, etc.

En 2011, le réseau s'est réuni 5 fois, sur 5 sites différents : 14 Janvier (Loupian), 1er Avril 2011 (Service archéologique / Ville de Lyon), Vendredi 24 Juin 2011 (Musée archéologique de Nîmes), 7 Octobre 2011 (Forum Antique de Bavay), 1er et 2 décembre (Lyon).

6 – UN BILAN TRES POSITIF

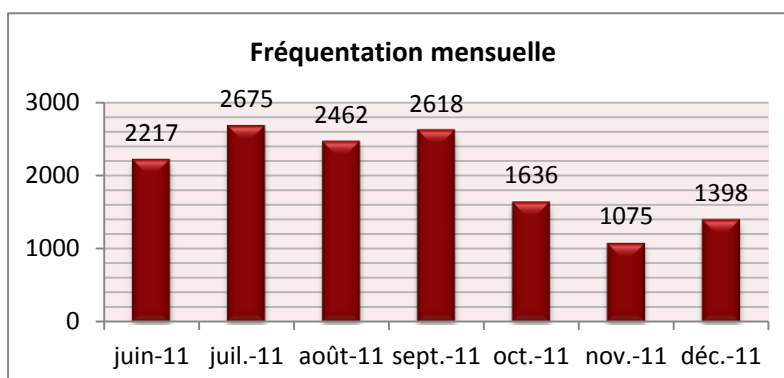
6.1 - NOMBRE DE VISITEURS (VISITE GUIDEE / MUSEE DE SITE)

Depuis le 25 juin 2011, jour d'ouverture, au 31 décembre 2011, le musée de site archéologique d'Ambrussum a accueilli **14 081 visiteurs**.

Au total, sur les **14 081 visiteurs** présents sur le site pendant l'année 2011, **806 personnes** ont suivi une **visite guidée**.

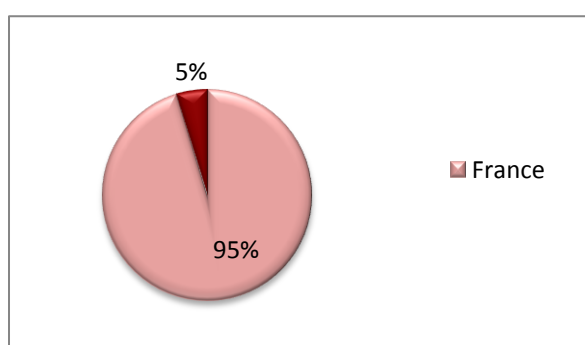
Les mois de **juillet** et **septembre** ont attiré de nombreux visiteurs à découvrir pour certains ou redécouvrir pour d'autre le musée de site archéologique d'Ambrussum et ses aménagements extérieurs. A eux deux, ils réunissent **5 293 visiteurs**.

Le mois de **novembre** compte, quant à lui, **le taux de fréquentation le plus bas** de l'année 2011. On relève ce mois-ci **1 075 visiteurs** sur le musée.



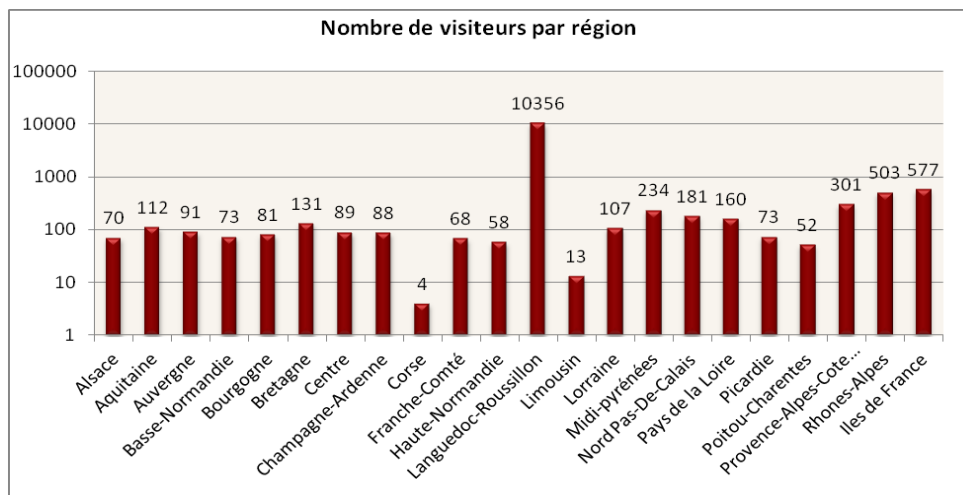
6.2 – PROVENANCE

Au total, on compte durant l'année 2011 (Juin-Décembre), **13 422 visiteurs français** et **659 visiteurs étrangers**.



✱ **Visiteurs par région**

Sur les 14 081 visiteurs, **10 356** sont originaires **du Languedoc-Roussillon**, soit près de **77% des visiteurs**.



✱ **Visiteurs entre Hérault et Gard**

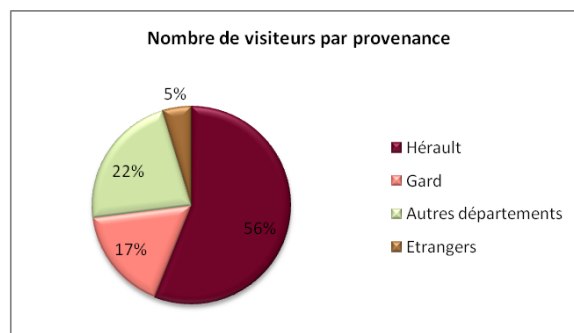
Depuis l'ouverture jusqu'au 31 décembre 2011, 14 081 visiteurs sont venus sur le site archéologique d'Ambrussum.

Parmi eux : **7 889** visiteurs sont de l'**Hérault**

2 391 du **Gard**

3 142 d'autres départements

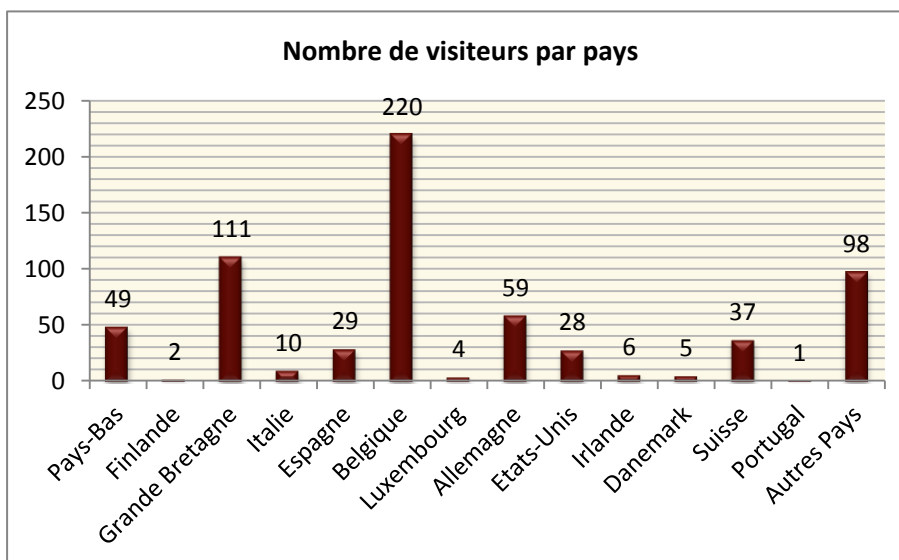
659 étrangers (d'autres pays)



✱ **Visiteurs par pays :**

Sur 14 081 visiteurs au total, **13 422** viennent de **France** et **659** de l'**étranger**.

De nombreux visiteurs de **Belgique** ont été accueillis sur le site, soit **220** sur **659** visiteurs étrangers.



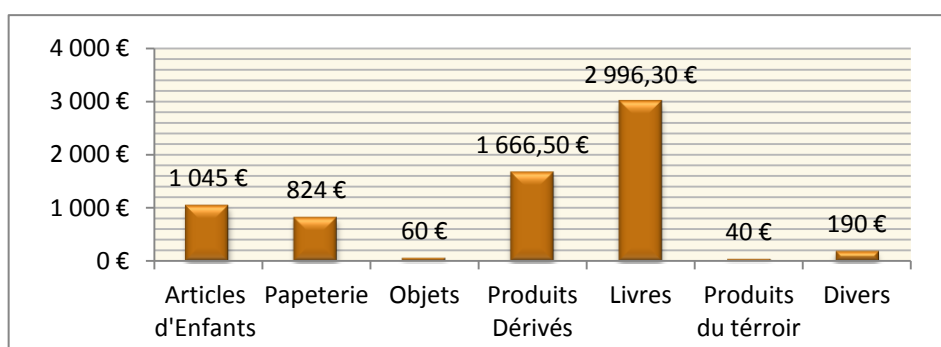
6.3 – BOUTIQUE : UN BILAN ENCOURAGEANT

Un espace boutique a été aménagé dans la zone d'accueil du musée de site d'Ambrussum. De nombreux articles sont proposés à la vente.

Au total, le chiffre réalisé au cours de l'année 2011 (période du 25 Juin au 31 Décembre) s'élève à **8 524,80 €**

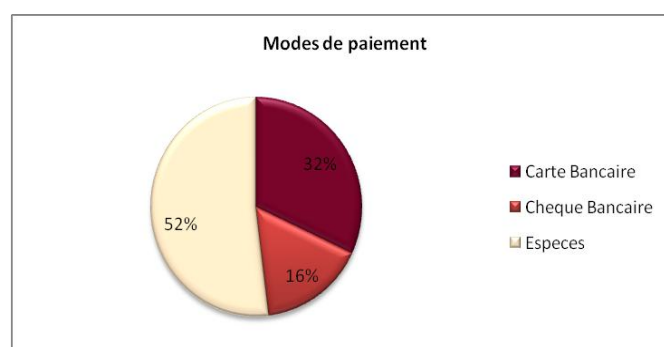
- **6 821,80 €** concernent l'espace boutique ;
- **1 703 €** concernent les visites guidées.

53% des ventes, soit **plus de la moitié des ventes**, concernent la catégorie « **Papeterie** ». Au total, c'est **995** articles vendus entre les cartes postales du site, humoristiques, posters...



* Etat des ventes par mode de paiement

- **4 428,60 €** ont été perçues en **espèce**
- **2 728 €** par **carte bancaire**
- **1 368,20 €** par **chèque bancaire**



Ce bilan permet de voir que la fréquentation du site est importante tout comme l'activité de la boutique qui présente des produits divers. Un soin a particulièrement été apporté dans le choix de ces derniers, une bonne gestion des stocks, et également un renouvellement des produits.

VALORISATION DU PATRIMOINE

1 – FONDS DE CONCOURS 2011

Dans le cadre de la mise en œuvre d'une politique patrimoniale ayant pour objectif de préserver, de valoriser le patrimoine historique et architectural des communes du Pays de Lunel, la CCPL a mis en place un fonds de concours qui a été voté en Conseil de Communauté le 26 juin 2009. Ce fonds de concours peut être versé aux communes membres en faisant la demande afin de financer leurs opérations de mise en valeur du patrimoine.

1.1 - LES CARRIERES DE BOISSERON : UN PROJET ORIGINAL & INTERCOMMUNAL

☞ Le projet :

« Mise en valeur du patrimoine naturel et historique de la Carrière et de ses abords »

La carrière de Boisseron constitue une zone naturelle au cœur du village. Elle représente un patrimoine historique et environnemental intéressant qui méritent d'être conservés et mis en valeur.

☞ La carrière est composée de 3 zones distinctes :

- **Nord (zone A)**: zone des fronts de taille importants avec des « tombants » d'une dizaine de mètres. A gauche du chemin d'accès (point bas de la carrière) = zone la plus humide qui récupère les eaux pluviales.
- **Partie centrale (zone B)** : front de taille = zone la plus sèche où se développe une végétation méditerranéenne (chêne vert, résineux).
- **Sud (Zone sud)** : l'exploitation de la carrière a laissé une pente régulière (type amphithéâtre). Zone très sèche essentiellement minérale ; la végétation est clairement de type méditerranéenne.

☞ Objectifs :

- Protection, entretien et mise en valeur du patrimoine naturel
- Mise en valeur du patrimoine historique
- Accessibilité sécurisée pour différents types d'activités
- Cohérence avec le projet municipal pour le développement des activités sportives, culturelles et favoriser les lieux d'échanges/loisirs.

☞ Cette opération s'effectuera en 1 phase, laquelle comprend 4 lots :

- **Lot 1** : Création d'un cheminement piétonnier aux abords de la carrière
- **Lot 2** : Aménagement culturel
- **Lot 3** : Aménagement sportif
- **Lot 4** : Aménagement d'un espace de promenade et de détente

Projet	Dépenses	Mode de financement
Valorisation des carrières de Boisseron	151 798,37 € (H.T)	Conseil Régional 30 359 € (H.T) Conseil Général 34 271 € (H.T) Commune de Boisseron 87 168, 37 € (H.T)

Total (HT)	151 798,37 €	151 798,37 €
------------	--------------	--------------

Le montant des subventions accordées par :

- le Conseil Général + Conseil Régional = **64 630 € (H.T)**,

↳ la somme restant à la charge de la commune de Boisseron est de **87 168,37 € (H.T)**.

*Conformément au règlement de fonds de concours, les communes peuvent être subventionnées à un taux maximal de 50 % des dépenses restant à la charge de la commune, déduction faite des subventions. Le montant maximum pouvant être versé à un projet étant **20 000 €**.*

La **commission P.V.I.T réunie le 08 Décembre a donné un avis favorable** sur l'attribution de ce fonds de concours à hauteur de **20 000 €**.

2 – VALORISATION DU PATRIMOINE INTERCOMMUNAL

2.1 - VISITES GUIDEES DU CENTRE HISTORIQUE DE LUNEL

Sur la demande de la commune de Lunel, des visites guidées ont été mises en place et assurée par le service Patrimoine de la Communauté de Communes. Ces visites sont proposées également en Anglais et Allemand.

Au total, **6 visites guidées de Lunel** ont été menées.

Parmi les différents visiteurs, on note des **associations** mais aussi des **écoles de Lunel** très inspirées pour alimenter de façon ludique leurs cours d'histoires et d'histoires des arts.

Ces visites ont commencé début Août.

2.2 - VISITES GUIDEES DE BOISSERON ET LUNEL-VIEL

Le service patrimoine va élargir ses visites. En effet, de nouvelles visites guidées vont être mises en place dont celles de Boisseron et de Lunel-Viel sur la demande de ces communes.